

Informe de evolución de los pastizales y el clima en el Noroeste de Chubut

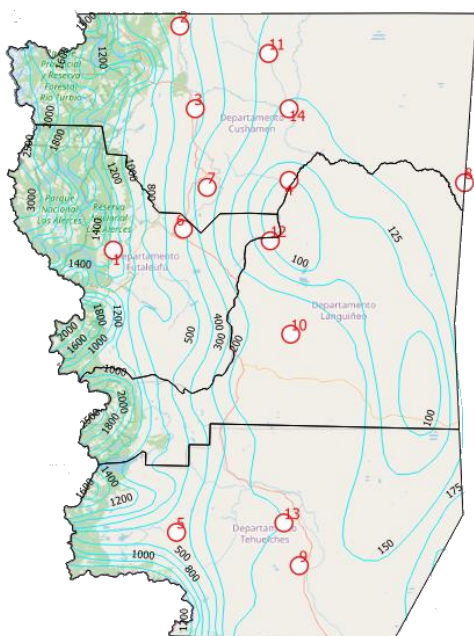
Cristina Ugarte, Guillermo García Martínez, Walter Opazo, Santiago Behr

Segunda quincena de diciembre 2022

En el presente informe se observan los datos meteorológicos correspondientes al período enero-diciembre de 2022 y la variación porcentual del crecimiento de la vegetación en la segunda quincena de diciembre de 2022 con respecto al promedio histórico en el mismo período de tiempo en diferentes zonas del Noroeste de Chubut (Departamentos Tehuelches, Cushamen, Futaleufú y Languiño).

Información Climática

En esta sección se detallan datos históricos de precipitación media mensual, relevada en la red de estaciones meteorológicas pertenecientes a INTA, Servicio Meteorológico Nacional, CORFO y Establecimientos Agropecuarios (Mapa 1). Se observan las precipitaciones correspondientes al período enero-diciembre de 2022 y su comparación con el promedio histórico para el mismo periodo de tiempo (Figura 1).



Referencias

- Dptos NO Chubut
- Isohietas
- Estaciones meteorológicas

- 1 Trevelin
- 2 Maitén
- 3 Ea. Leleque
- 4 Gualjaina
- 6 Aeropuerto Esquel
- 7 Ea. Montoso
- 10 Colan Conhué
- 11 Cushamen
- 12 Ea. La Anita
- 13 Gobernador Costa
- 14 Fofó Cahuel

Mapa 1: Imagen Google Earth con croquis de los departamentos: Tehuelches, Cushamen, Futaleufú y Languiño. Se indican las isohietas y la ubicación geográfica de las estaciones meteorológicas.

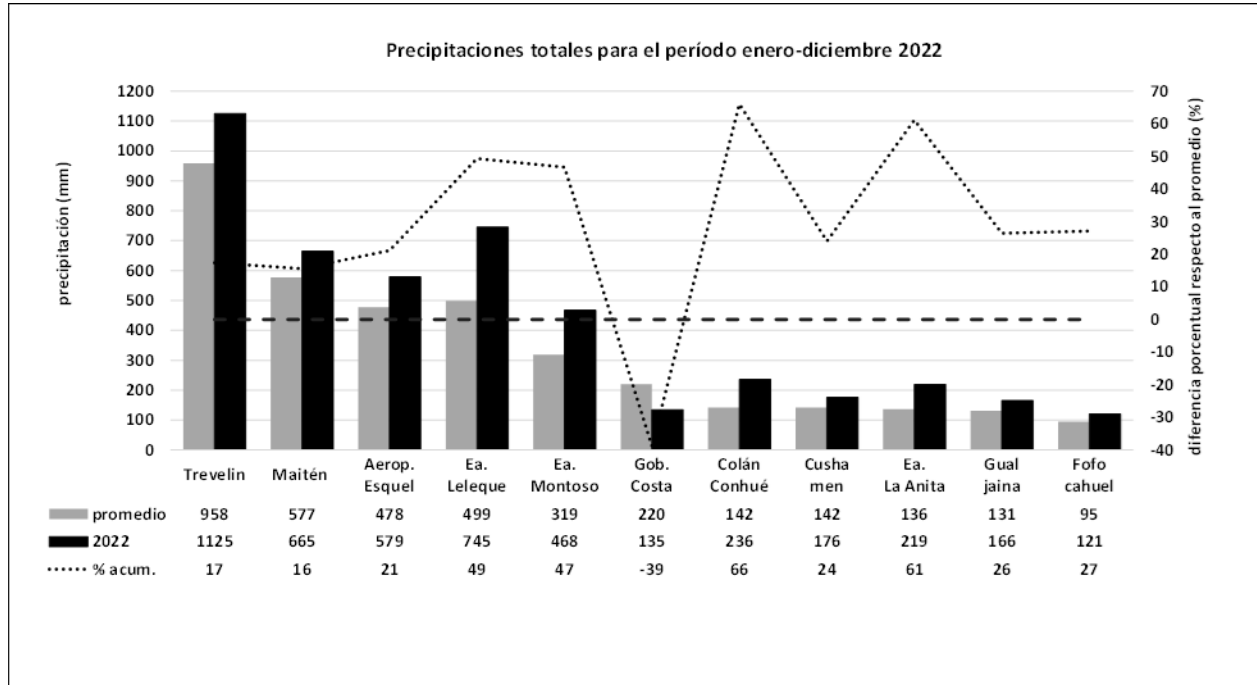
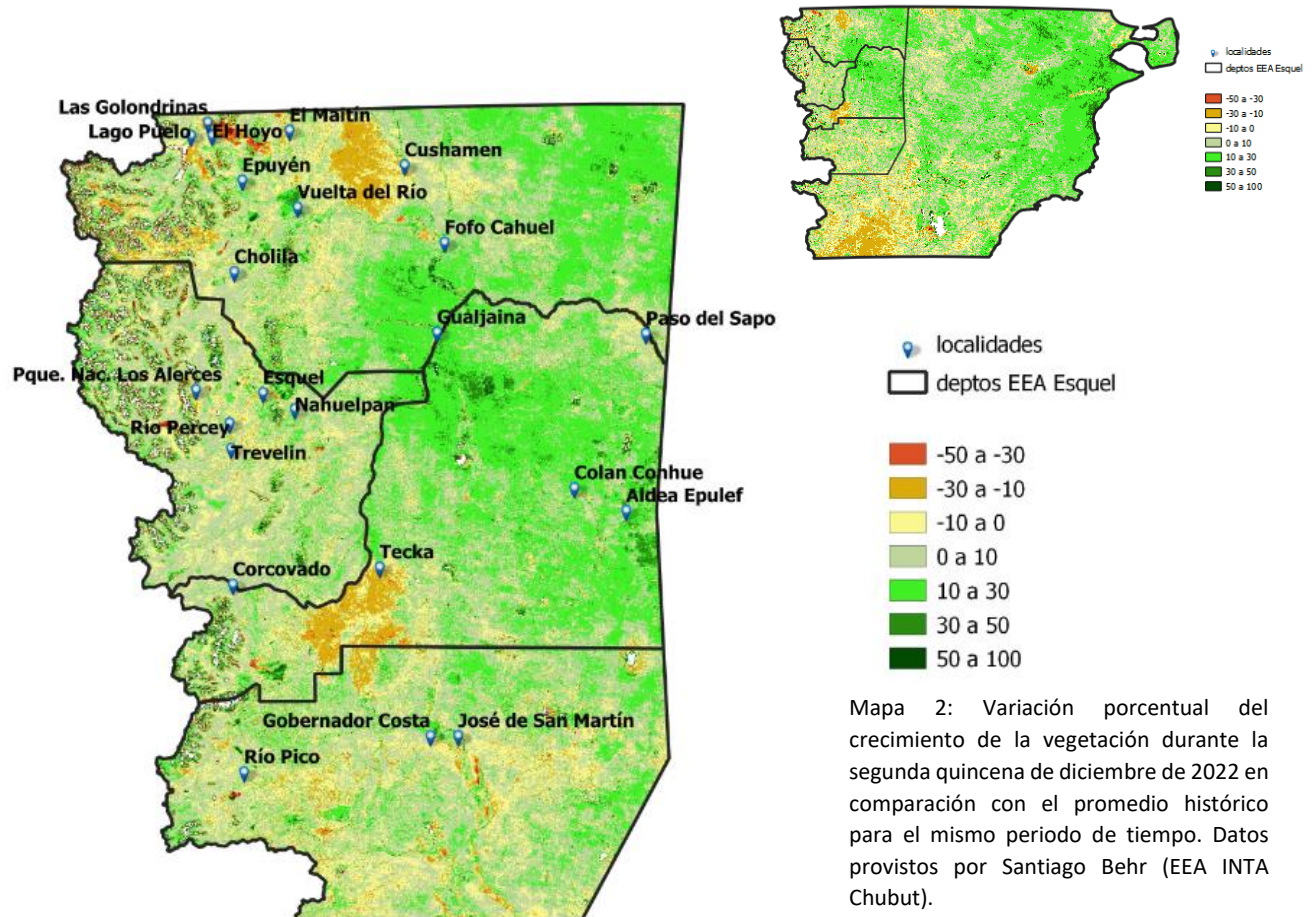


Figura 1: Precipitaciones acumuladas durante el período enero-diciembre correspondientes al año 2022 (barras negras), al promedio histórico (barras grises) y la diferencia porcentual entre el año 2022 y el promedio para el mismo período de tiempo (línea punteada) registradas en los sitios de monitoreo.

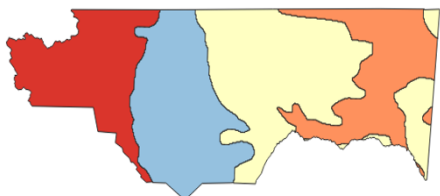
En la mayoría de los sitios monitoreados al finalizar diciembre la tendencia de las precipitaciones es positiva, se superaron las precipitaciones históricas en más de un 45 % en Colán Conhué (66%), Ea. La Anita (61%), Ea. Leleque (49%) y Ea. Montoso (47%), en otros sitios los incrementos fueron superiores entre un 20 y 30% (Fofocahuel, Gualjaina, Cushamen y Aerop. Esquel), en tanto que en el oeste el balance fue positivo rondado el 15% (Trevelin 17% y Maitén 16% respectivamente). En el sitio Gob. Costa nuevamente las precipitaciones registradas durante 2022 son 39% inferiores a las esperadas según el promedio histórico. Los sitios con precipitaciones que superaron en más de 150 mm a los valores históricos fueron: Ea. Leleque (+246 mm) y Trevelin (+167 mm), valores cercanos al 150 mm se registraron en Ea. Montoso (+149 mm) y en Aerop. Esquel (100 mm). En términos generales el balance positivo en la mayoría de los sitios se debió a las precipitaciones registradas durante los meses de enero, abril, julio y setiembre, y a que en muchos de los meses restantes no hubo grandes variaciones respecto a los valores promedio históricos. Según el pronóstico climático realizado por el Servicio Meteorológico Nacional para el período enero-marzo 2023 se espera a escala regional que para el Oeste de Chubut la probabilidad de ocurrencia de precipitaciones sea superior a la normal (40-45%), y que las temperaturas superen a las normales (45-50%). Para más información dirigirse al sitio web del Servicio Meteorológico Nacional (<https://www.smn.gob.ar>).

Crecimiento del pastizal:



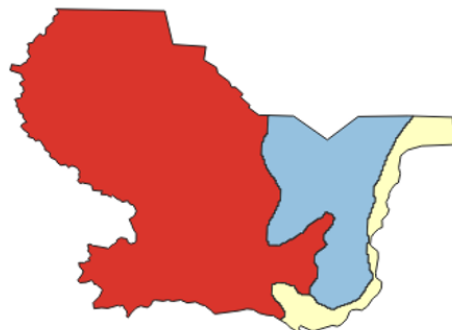
En el mapa 2 se observa el crecimiento de la vegetación en la segunda quincena de diciembre de 2022. En general el crecimiento de la vegetación es superior al promedio de los últimos 20 años. En los valles, la ocurrencia de abundantes nevadas durante el invierno incrementó el nivel de las napas freáticas. Por su parte las precipitaciones de primavera y verano dieron continuidad al buen crecimiento en las estepas. Es importante considerar que si bien la presente temporada es muy buena aún hay evidencias de la intensa sequía de los últimos años. En este sentido es fundamental que el manejo ganadero favorezca la recuperación del recurso forrajero, aprovechando las condiciones de esta temporada.

Cushamen



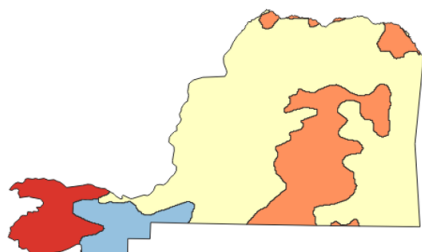
	Mallines (%)	Estepas (%)
Subandino	1,1	6,8
SyM Occidentales	5,8	7,3
Distrito Central	12,6	13,9

Futaleufú



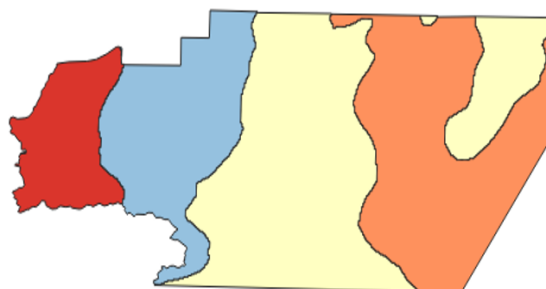
	Mallines (%)	Estepas (%)
Subandino	3,5	5,0
SyM Occidentales	7,7	9,5

Languiño



	Mallines (%)	Estepas (%)
Subandino	-2,7	-0,6
SyM Occidentales	4,0	10,7
Distrito Central	12,8	11,5

Tehuelches



	Mallines (%)	Estepas (%)
Subandino	-0,6	5,5
SyM Occidentales	2,2	3,8
Distrito Central	-0,6	4,6

Mapa 3: Variación porcentual del crecimiento de la vegetación durante la segunda quincena de diciembre de 2022 en comparación con el promedio histórico para diferentes áreas agroecológicas de los departamentos Cushamen, Futaleufú, Languiño y Tehuelches. Se diferencian mallines de estepas.

Recomendaciones y posibles estrategias:

- ⚠ Como norma general, planificar con suficiente anticipación y de forma estratégica el uso de los recursos forrajeros.
- ⚠ El crecimiento, en líneas generales es muy bueno. Dado que en los últimos años las condiciones fueron desfavorables, es recomendable aprovechar este año para mejorar la condición de los pastizales. En términos ganaderos se recomienda aprovechar las buenas condiciones para mejorar la producción a través de la mejora en la producción individual, evitando incrementar la carga.
- ⚠ Aprovechar los buenos índices de señalada para mejorar la estructura de las majadas, las cuales se han envejecido durante los años de sequía. En este sentido realizar un manejo diferencial de las madres, corderas y borregas.

Las recomendaciones antes mencionadas deben ser analizadas en el contexto de cada predio. Asimismo debe ponerse especial énfasis en aquellas zonas más comprometidas dentro de la región analizada. Finalmente considerar que el contexto ambiental y productivo es dinámico y cambiante.

Anexo meteorológico

En esta sección se detallan datos meteorológicos correspondientes al período enero-diciembre de 2022, como asimismo series de datos históricos correspondientes a la variable precipitación media mensual, relevada en la red de estaciones meteorológicas pertenecientes a INTA (Trevelin, Gualjaina, Cushamen, Fofocahuel, Ea. La Anita, Gob. Costa, y Colán Conhué), al Servicio Meteorológico Nacional (Aeropuerto Esquel), a los Establecimientos Agropecuarios pertenecientes a la Compañía de Tierras Sud Argentino Ea. Leleque y Ea. Montoso, y a CORFO (Maitén). Se agradece a los productores e instituciones que brindaron información al presente informe.

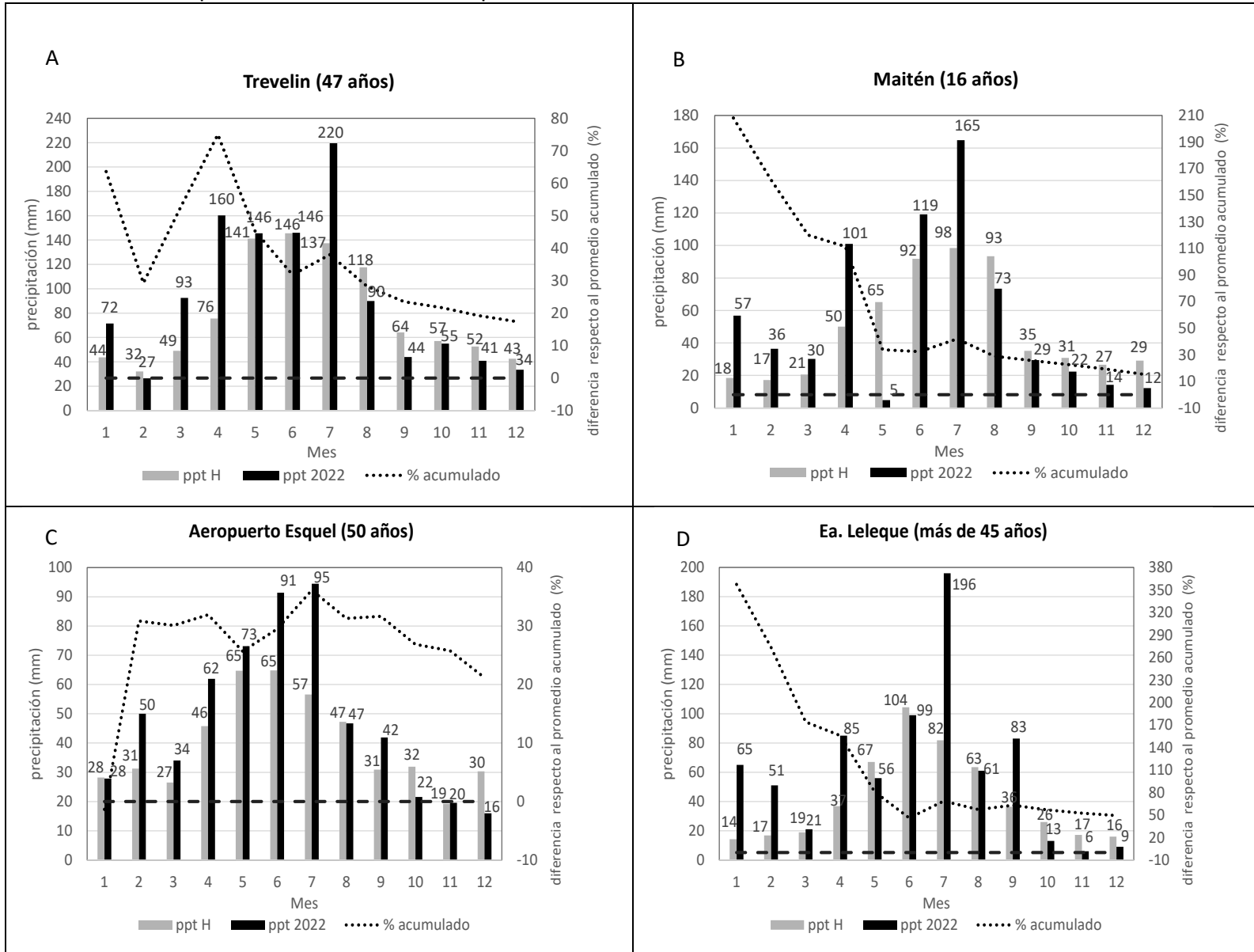


Figura 2: Precipitaciones medias mensuales para el período **enero-diciembre** correspondientes al año 2022 (barras negras) y promedio histórico (barras grises) y diferencia porcentual entre el acumulado a cada mes en el 2022 y el promedio histórico (línea punteada). Datos registrados en las estaciones meteorológicas: **A) Trevelin, B) Maitén, C) Aeropuerto Esquel y D) Ea. Leleque.** Junto al nombre de la estación meteorológica se indica el número de años del registro histórico.

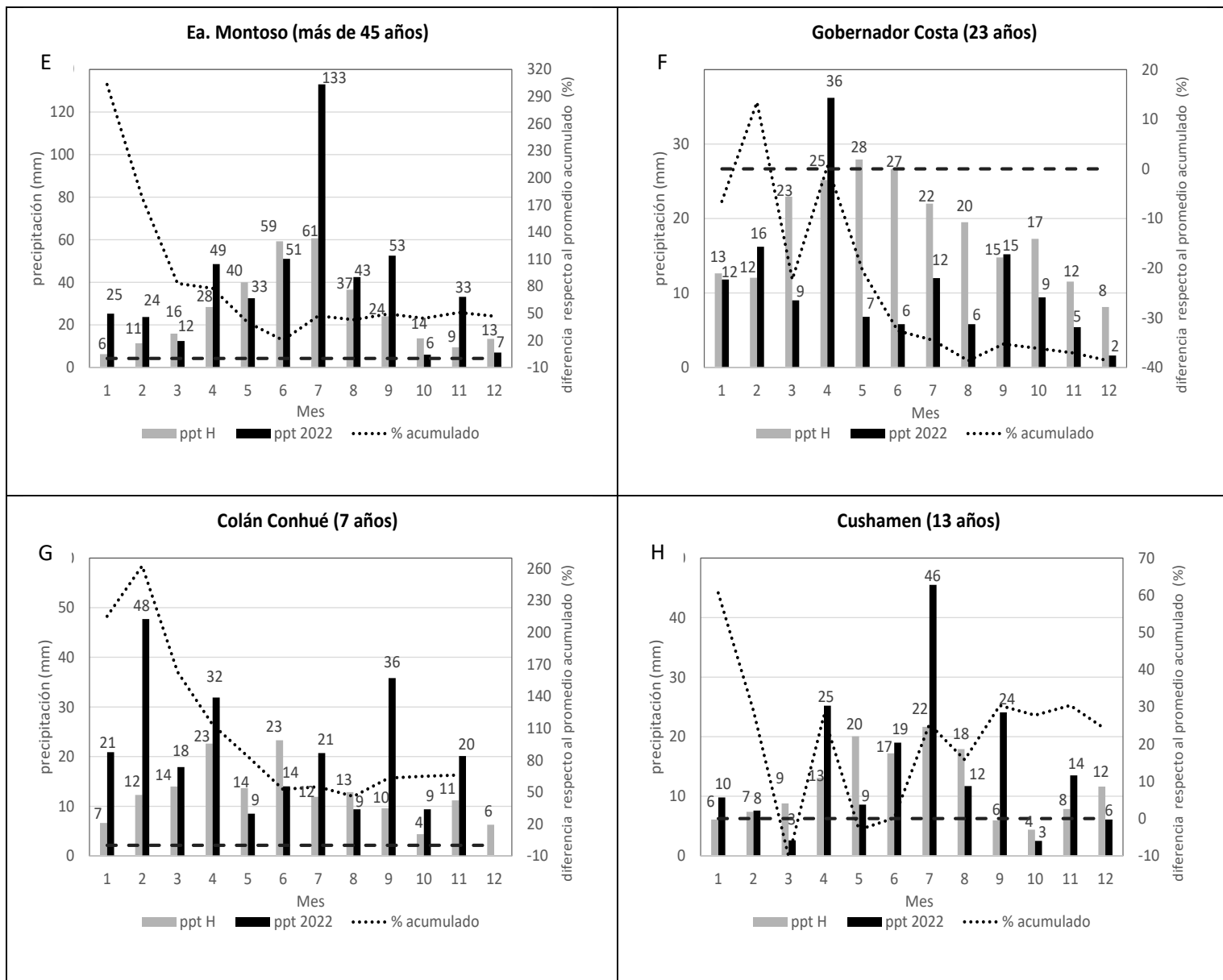


Figura 3: Precipitaciones medias mensuales para el período **enero-diciembre** correspondientes al año 2022 (barras negras) y promedio histórico (barras grises), y diferencia porcentual entre el acumulado a cada mes en el 2022 y el promedio histórico (línea punteada). Datos registrados en las estaciones meteorológicas: **E) Ea. Montoso**, **F) Gob. Costa**, **G) Colán Conhué** (datos hasta noviembre inclusive) y **H) Cushman**. Junto al nombre de la estación meteorológica se indica el número de años del registro histórico.

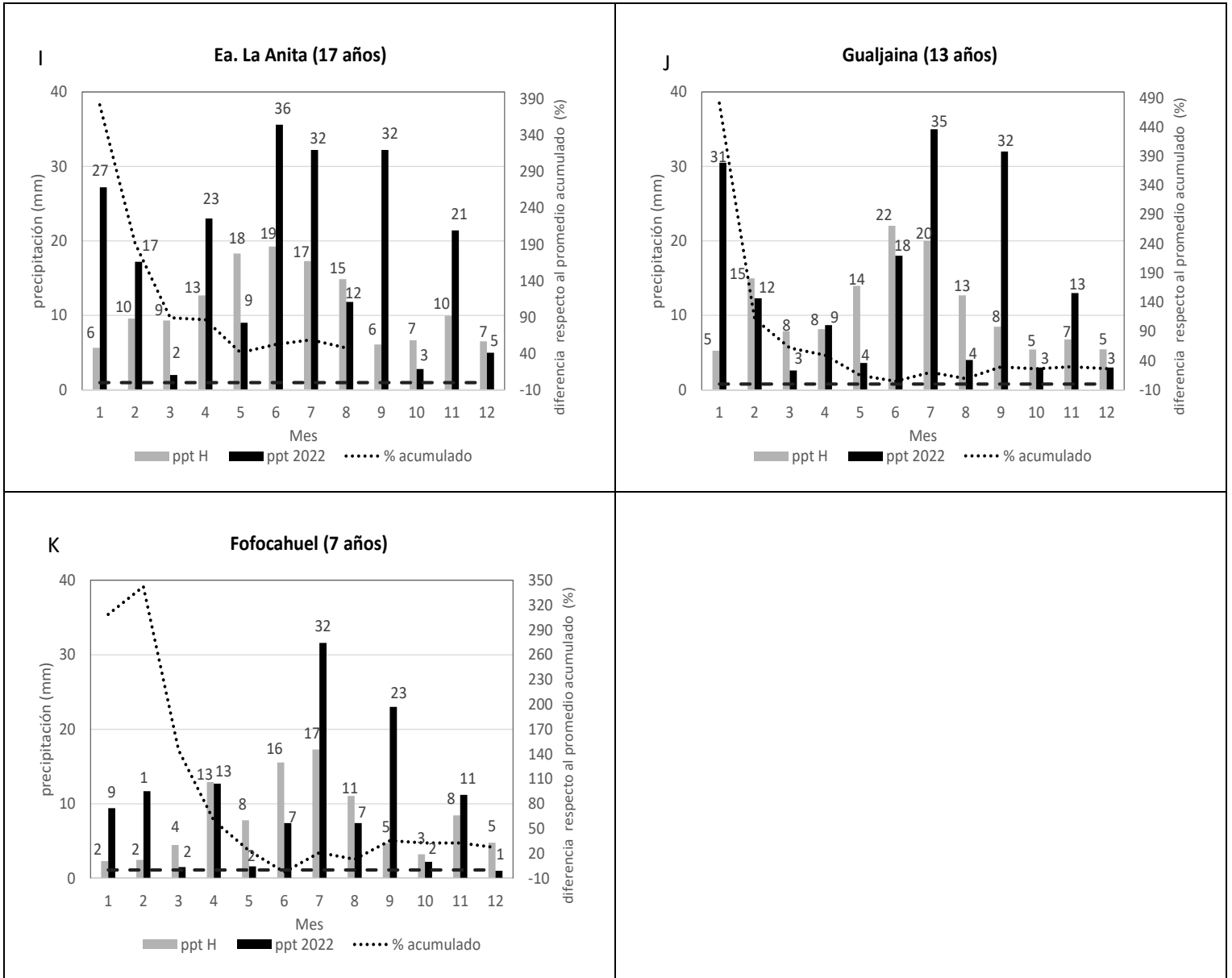


Figura 4: Precipitaciones medias mensuales para el período **enero-diciembre** correspondientes al año 2022 (barras negras) y promedio histórico (barras grises), y diferencia porcentual entre el acumulado a cada mes en el 2022 y el promedio histórico (línea punteada). Datos registrados en las estaciones meteorológicas: I) **Ea. La Anita**, J) **Gualjaina** K) **Fofocahuel**. Junto al nombre de la estación meteorológica se indica el número de años del registro histórico.