

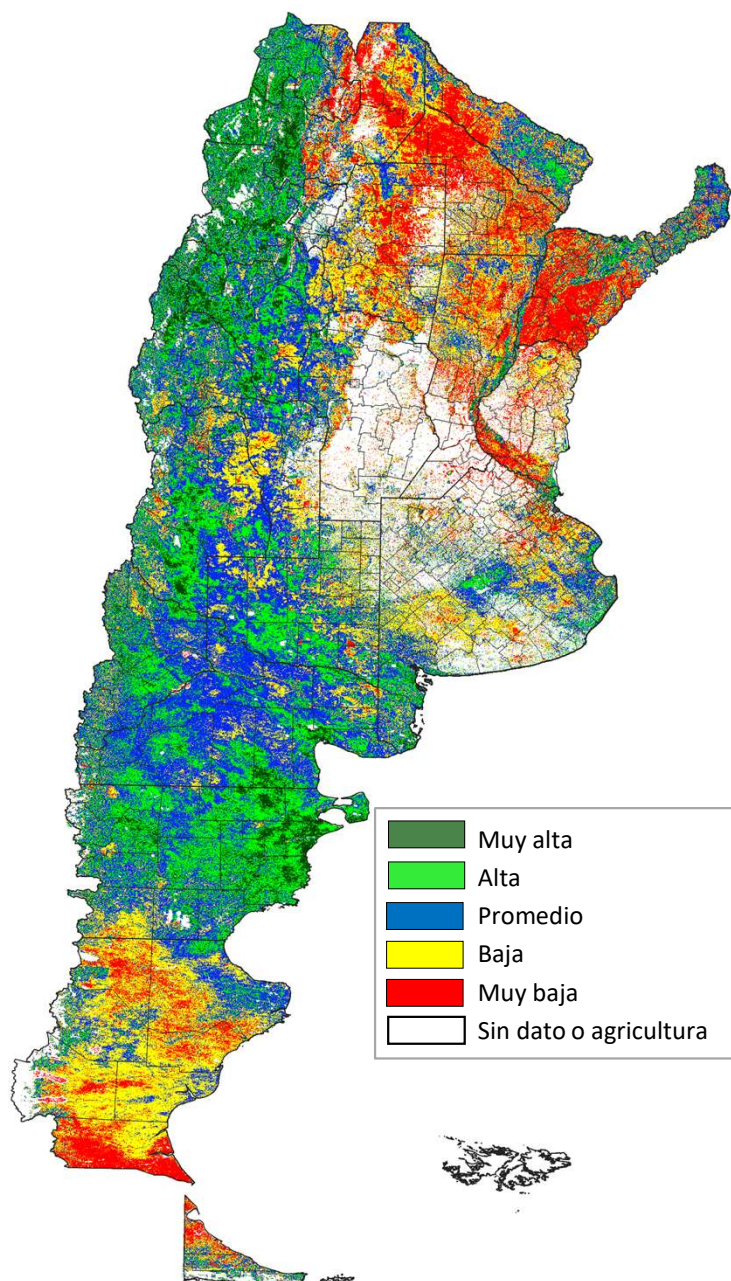
# Informe Forrajero Nacional – diciembre 2022

<http://produccionforrajes.org.ar/>

La producción de materia seca a fines diciembre de 2022, comparada con el promedio 2000-21 del mismo período, fue:

- alta o muy alta en el 26% de la superficie relevada, mayoritariamente en la Puna, Altos Andes, Cuyo, Monte y norte de la Patagonia.
- similar al promedio en el 33% de la superficie relevada, mayoritariamente en áreas vecinas a las categorías alta o muy alta descritas más arriba.
- baja o muy baja en el 41% de la superficie relevada, mayoritariamente en el Chaco, Pampa y sur de la Patagonia.

## Producción de materia seca Quincena reciente vs. quincena promedio



Proyecto co-creado entre:



Financiado por:



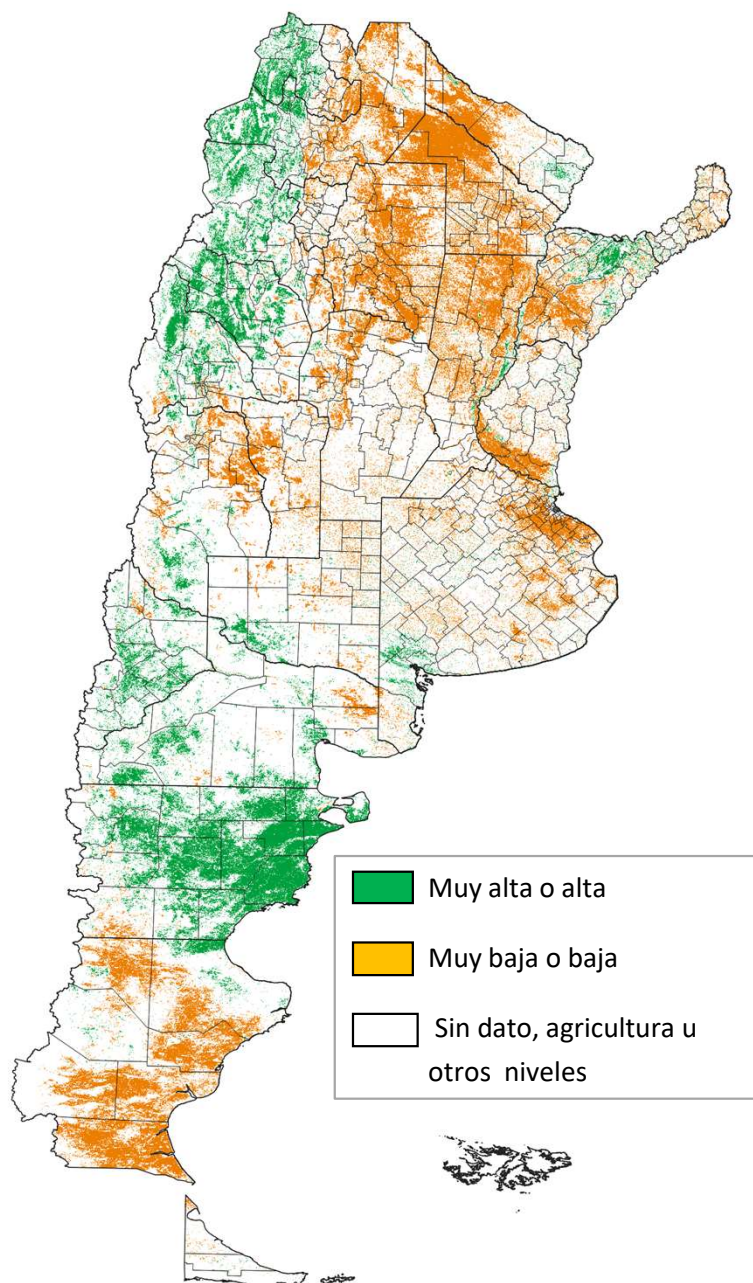
## Informe Forrajero Nacional – diciembre 2022

<http://produccionforrajes.org.ar/>

La producción de materia seca durante el último trimestre (octubre – diciembre 2022), comparada con el promedio 2000-21 del mismo período, fue:

- alta o muy alta en el 12% de la superficie relevada, mayoritariamente en la Puna, parte norte del Monte y centro-este de Chubut.
- baja o muy baja en el 20% de la superficie relevada, mayoritariamente en el Chaco, Pampa y sur de la Patagonia.

### Producción de materia seca Octubre – diciembre de 2022 Trimestre reciente vs. trimestre promedio



Proyecto co-creado entre:



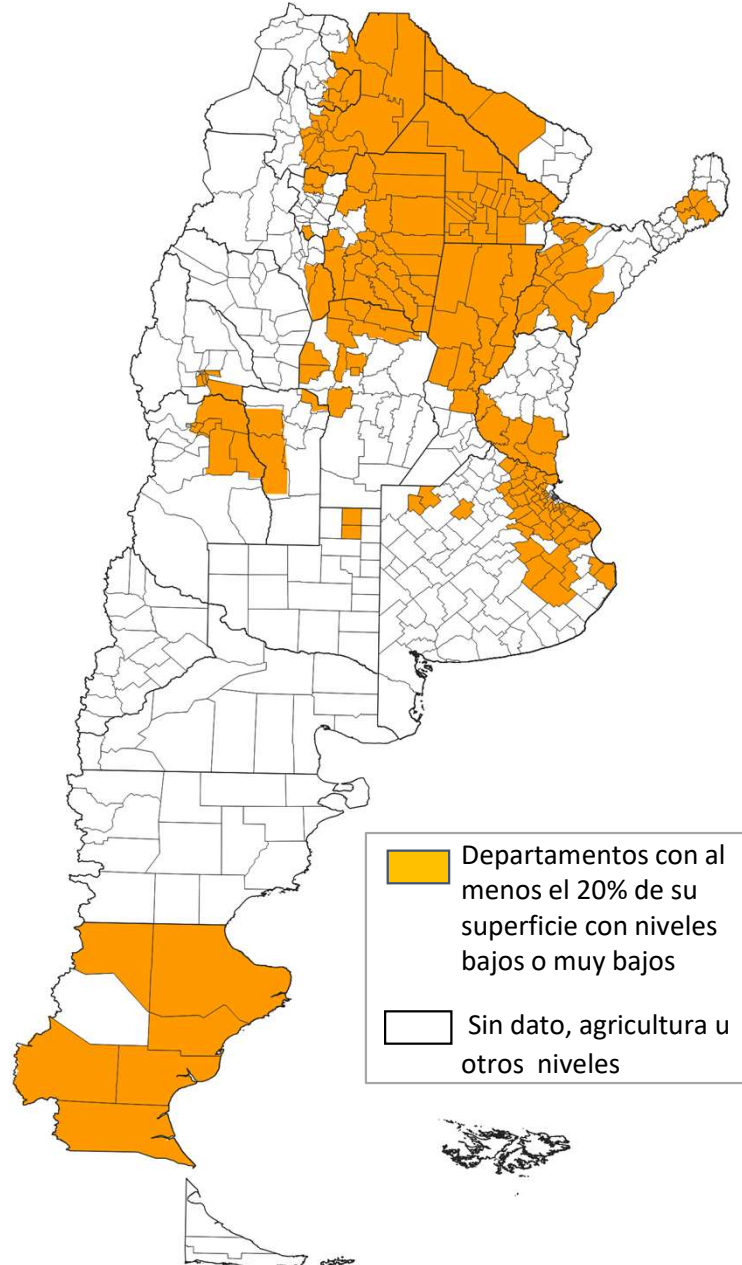
Financiado por:



# Informe Forrajero Nacional – diciembre 2022

<http://produccionforrajes.org.ar/>

**Producción de materia seca  
Octubre – diciembre 2022  
Trimestre reciente vs. trimestre promedio  
(síntesis del mapa anterior para las categorías baja y muy baja)**



Proyecto co-creado entre:



Financiado por:





## Métodos

**Mapa nacional (página 1). Producción de materia seca quincena reciente vs promedio.** Muestra la anomalía durante la última quincena (es una simplificación, porque se trata estrictamente de un período de 16 días). La anomalía se calculó para cada píxel de 5,3 ha, a partir del IVN (índice verde normalizado, sensor MODIS) como:  $(\text{IVN actual} - \text{IVN promedio}) / (\text{desvío estándar IVN promedio})$ . El rango de colores abarca los percentiles 0-5 (rojo, producción de materia seca relativamente muy baja, ocurre el 5% de los años), 5-30 (amarillo, producción baja, ocurre el 25% de los años), 30-70 (azul, producción promedio o ligeramente superior o inferior, 40% de los años), 70-95 (verde claro, producción alta, 25% de los años) y 95-100 (verde oscuro, producción muy alta, 5% de los años). Así, por ejemplo, un área roja indica que la producción de materia seca fue tan baja como la registrada allí solo el 5% de los años, o 1 de cada 20 años. Las áreas bajo “agricultura” **están** basadas en cartografía producida por de *Abelleyra D, Banchemo S, Verón S, Mosciaro J, Volante J. 2019. Mapa Nacional de Cultivos campaña 2018/2019. Colección 1. Versión 1. Informe. Instituto Nacional de Tecnología Agropecuaria (INTA), Argentina.* [https://inta.gob.ar/sites/default/files/mapa\\_nacional\\_de\\_cultivos\\_campana\\_2018\\_2019.pdf](https://inta.gob.ar/sites/default/files/mapa_nacional_de_cultivos_campana_2018_2019.pdf)

**Mapa nacional (página 2). Producción de materia seca trimestre reciente vs trimestre promedio.** Muestra la anomalía acumulada del trimestre (es una simplificación, porque se trata estrictamente de un período de 96 días, que resulta de 6 períodos de 16 días). Se trata de áreas en las que la producción de materia seca fue baja o muy baja (percentiles 0-5 y 5-30 del mapa nacional de anomalía) y alta o muy alta (percentiles 70-95 y 95-100 del mapa nacional de anomalía) respecto al promedio durante los últimos tres meses. Por lo tanto, un área naranja de este mapa indica que la producción de materia seca fue baja o muy baja (30% de los años) durante la mayor parte (más del 80%) del trimestre. Las áreas bajo “agricultura” están basadas en cartografía producida por de *Abelleyra D, Banchemo S, Verón S, Mosciaro J, Volante J. 2019. Mapa Nacional de Cultivos campaña 2018/2019. Colección 1. Versión 1. Informe. Instituto Nacional de Tecnología Agropecuaria (INTA), Argentina.* [https://inta.gob.ar/sites/default/files/mapa\\_nacional\\_de\\_cultivos\\_campana\\_2018\\_2019.pdf](https://inta.gob.ar/sites/default/files/mapa_nacional_de_cultivos_campana_2018_2019.pdf)

**Mapa nacional (página 3). Producción de materia seca trimestre reciente vs trimestre promedio. Síntesis del mapa anterior.** Muestra en naranja a los departamentos o partidos que durante el último trimestre tuvieron una producción de materia seca anómala. Un departamento es anómalo si al menos el 20% de su superficie forrajera tuvo una producción de materia seca durante el último trimestre baja o muy baja. Es una síntesis del “Mapa nacional de producción de materia seca trimestre actual vs trimestre promedio”.

Proyecto co-creado entre:



Financiado por:

