

# Informe Forrajero Nacional – Octubre 2021

<http://produccionforrajajes.org.ar/>

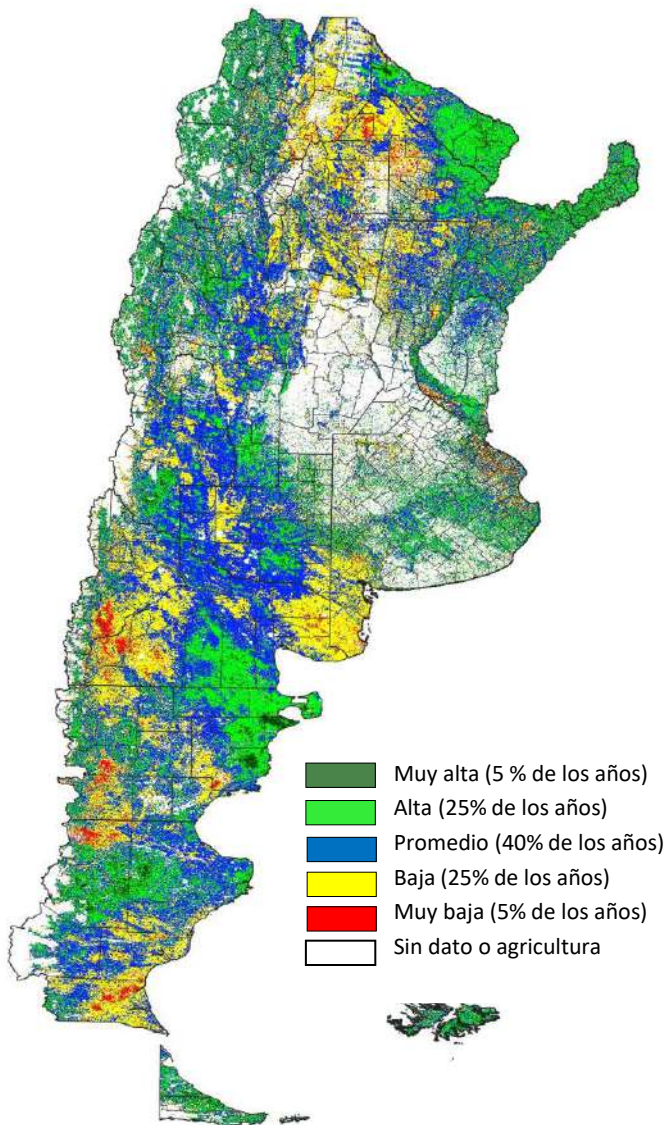
## Producción de materia seca 16 de octubre – 31 de octubre Quincena actual vs. quincena promedio

La producción de materia seca a fines de octubre de 2021, comparada con el promedio 2000-2020 del mismo período, fue:

- alta o muy alta en el 27% de la superficie relevada, en áreas de prácticamente todas las regiones del país (ver también producción de materia seca acumulada en el último trimestre para estas dos categorías en el siguiente mapa).

- similar al promedio en el 43% de la superficie relevada del país, mayoritariamente en parte del NEA, centro-oeste y centro-sur del país, y áreas de la Patagonia.

- baja o muy baja en el 30% de la superficie relevada del país, mayoritariamente en un área del centro de la región chaqueña, sur de Buenos Aires y de La Pampa y este de Río Negro, Neuquén y oeste de Río Negro, y otras áreas de la Patagonia (ver también producción de materia seca acumulada en el último trimestre para estas dos categorías en el siguiente mapa).



Ver [Métodos](#) / Ver [Unidades de Vegetación](#)

[Descarga de mapas de producción de materia seca \(Quincenal actual vs. quincena promedio\)](#)

Proyecto co-creado entre:



Financiado por:



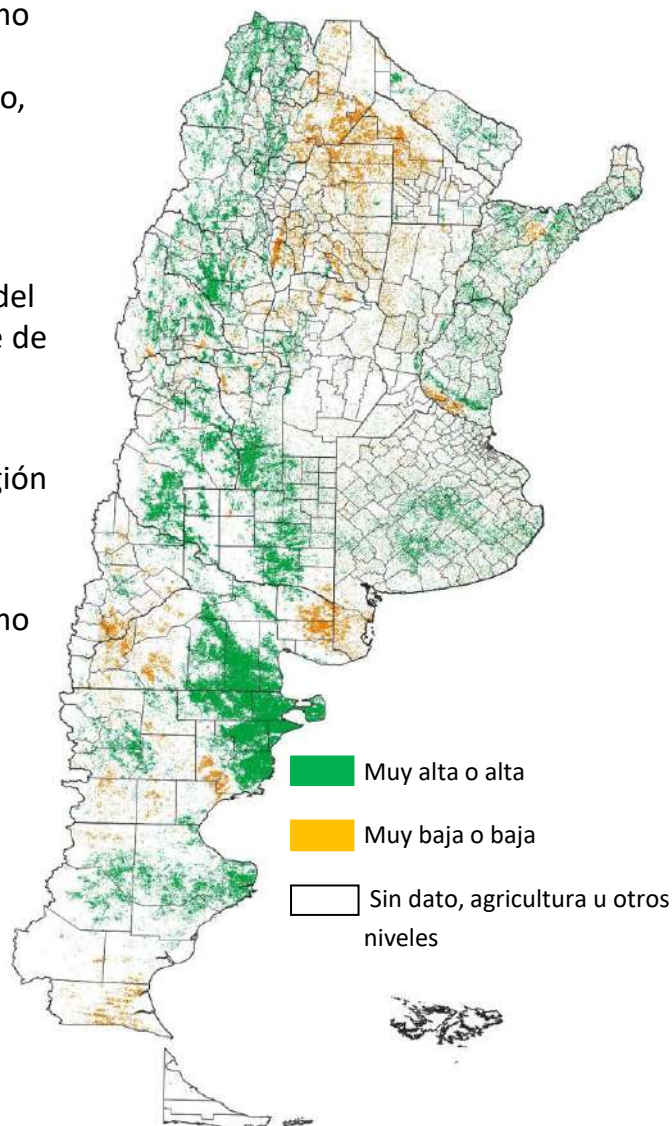
**Producción de materia seca  
agosto de 2021 – octubre de 2021  
Trimestre actual vs. trimestre promedio**

La producción de materia seca durante el último trimestre (agosto 2021 – octubre 2021), comparada con el promedio del mismo período, fue:

- alta o muy alta en el 16% de la superficie relevada del país, mayoritariamente en áreas del noroeste y centro-oeste del país, y centro-este de la Patagonia.

- baja o muy baja en el 6% de la superficie relevada del país, en áreas del centro de la región chaqueña, sur de Buenos Aires y este de Río Negro, y otras áreas de la Patagonia.

La producción de materia seca durante el último semestre (mayo 2021 – octubre 2021), comparada con el promedio 2000-2020 del mismo período, aumentó en la mayoría de los recursos forrajeros relevados.



### Regiones:

- [Paranaense](#) (páginas 4)
- [Chaqueña](#) (páginas 5 a 8)
- [Espinal](#) (página 9 a 10)
- [Monte](#) (página 11)
- [Pampeana](#) (páginas 12 a 21)
- [Patagónica](#) (páginas 22 a 30)

Ver [Métodos](#) / Ver [Unidades de Vegetación](#)

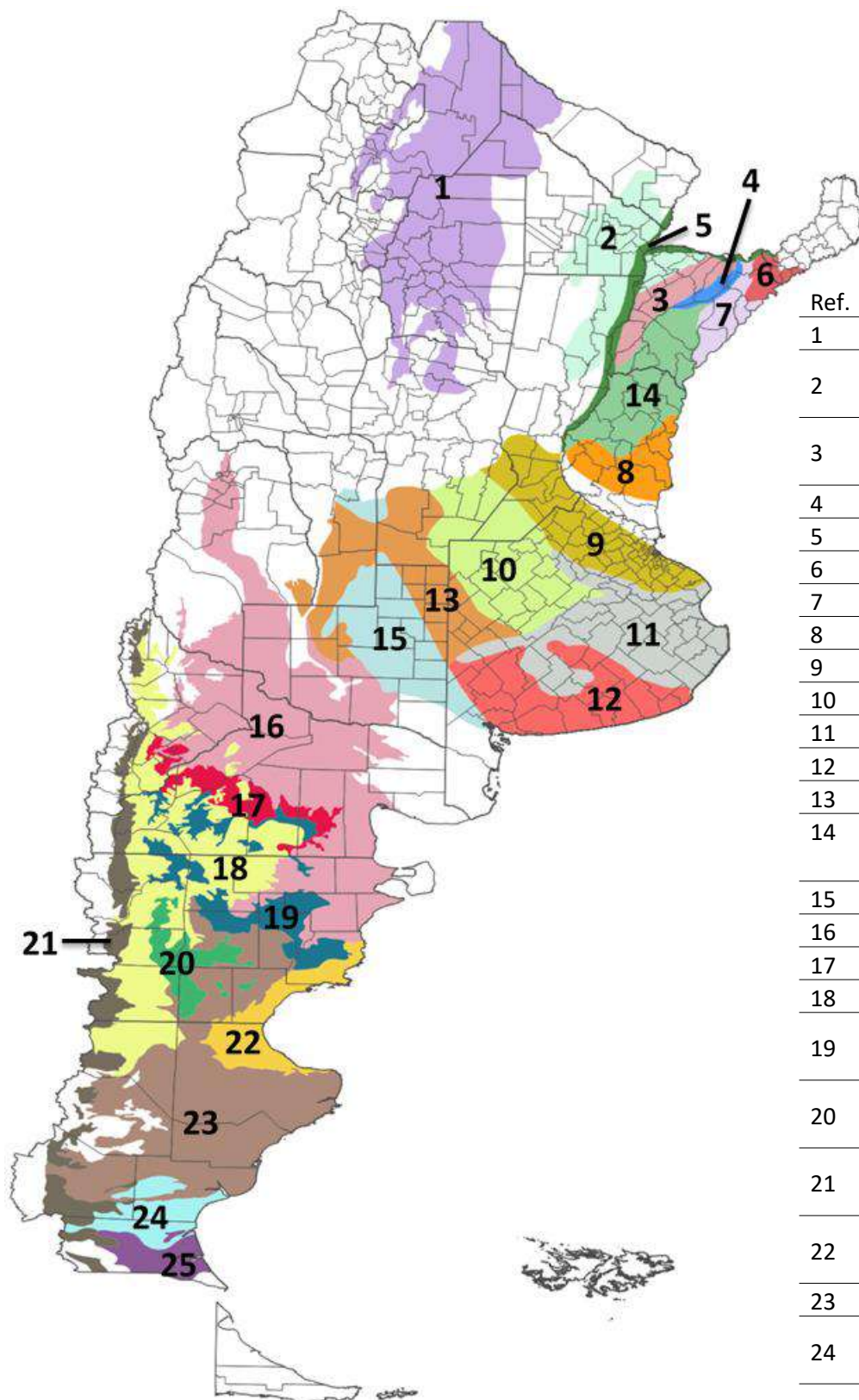
[Descarga de mapas de producción de materia seca  
\(Trimestre actual vs. trimestre promedio\)](#)

Proyecto co-creado entre:



Financiado por:





Ref.	Unidad de vegetación
1	<a href="#">Chaco Semiárido</a>
2	<a href="#">Chaco húmedo con bosques y cañadas</a>
3	<a href="#">Pajonales y palmares de Yatay</a>
4	<a href="#">Esteros del Iberá</a>
5	<a href="#">Valle del Paraná</a>
6	<a href="#">Campos y Urundayzales</a>
7	<a href="#">Malezales</a>
8	<a href="#">Pampa Mesopotámica</a>
9	<a href="#">Pampa Ondulada</a>
10	<a href="#">Pampa Interior Plana</a>
11	<a href="#">Pampa Deprimida</a>
12	<a href="#">Pampa Austral</a>
13	<a href="#">Pampa Interior Occidental</a>
14	<a href="#">Ñandubayzal y Selva de Montiel</a>
15	<a href="#">Caldenal</a>
16	<a href="#">Monte Austral o Típico</a>
17	<a href="#">Ecotono Rionegrino</a>
18	<a href="#">Distrito Occidental</a>
19	<a href="#">Distrito Central; Estepa arbustiva de quilembai</a>
20	<a href="#">Distrito Central; Estepa arbustiva serrana</a>
21	<a href="#">Distrito Subandino; Estepa de coirón blanco</a>
22	<a href="#">Distrito del Golfo de San Jorge</a>
23	<a href="#">Distrito Central; Erial</a>
24	<a href="#">Distrito Central; Estepa arbustiva de mata negra</a>
25	<a href="#">Distrito Subandino; Estepa magallánica seca</a>

[Unidades de vegetación de la Argentina](#)

Proyecto co-creado entre:

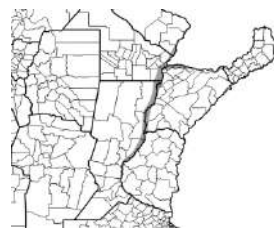


Financiado por:



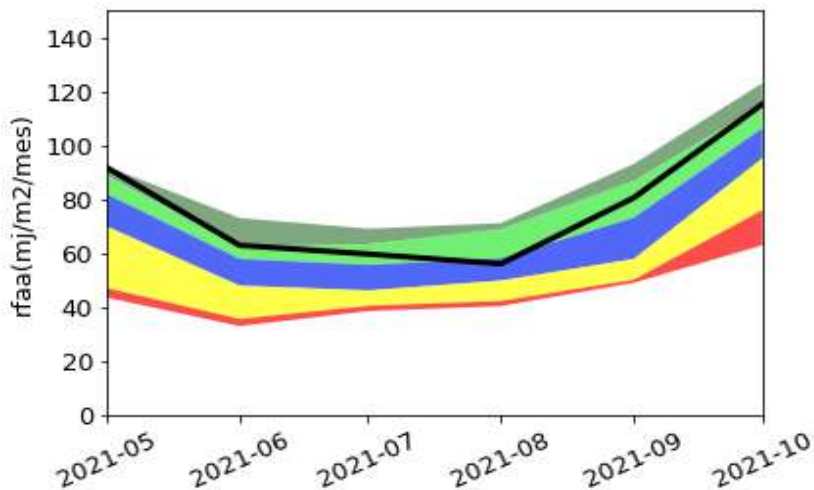


# Valle del Paraná (Región Paranaense)



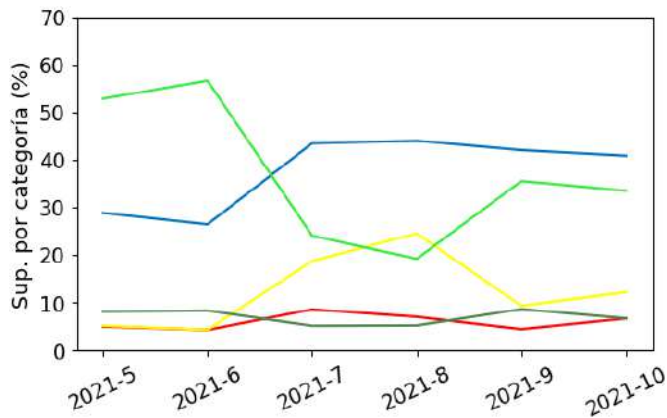
## Producción de materia seca actual vs promedio

### Campo natural



### Producción de materia seca (actual vs. promedio)

- Actual
- Muy alta (5 % de los años)
- Alta (25% de los años)
- Promedio (40% de los años)
- Baja (25% de los años)
- Muy baja (5% de los años)



- Muy alta (5 % de los años)
- Alta (25% de los años)
- Promedio (40% de los años)
- Baja (25% de los años)
- Muy baja (5% de los años)

Ver [Métodos](#) / Ver [Unidades de Vegetación](#)

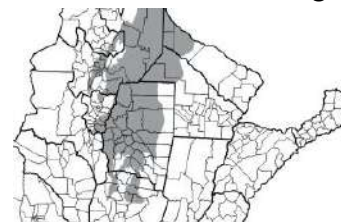
Proyecto co-creado entre:



Financiado por:

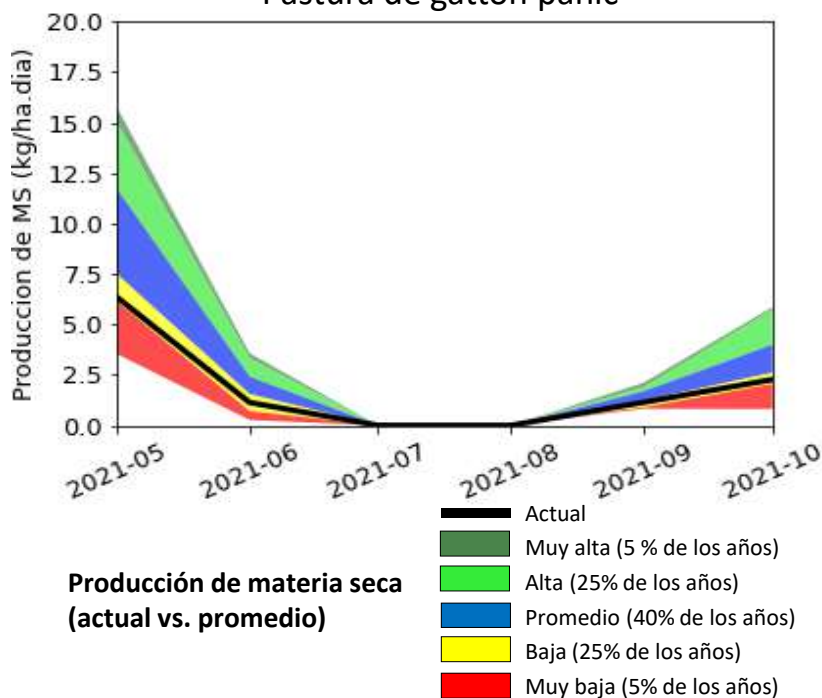


## Chaco semiárido (Región Chaqueña)



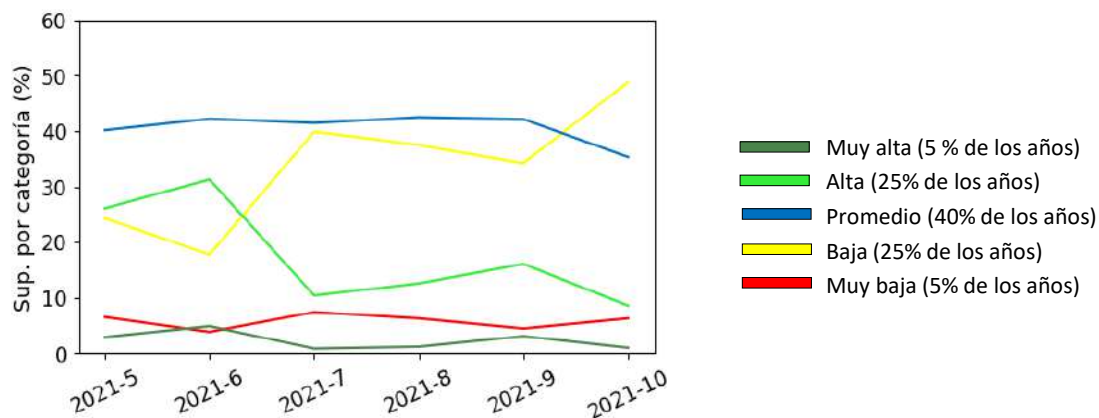
### Producción de materia seca actual vs promedio

#### Pastura de gaton panic



#### Producción de materia seca (actual vs. promedio)

	Producción de materia seca acumulada en el semestre Mayo 2021 – Octubre 2021	Diferencia
<b>Campo natural</b>	332 kg/ha	180 kg/ha menos que el promedio



Ver [Métodos](#) / Ver [Unidades de Vegetación](#)

Proyecto co-creado entre:



Financiado por:

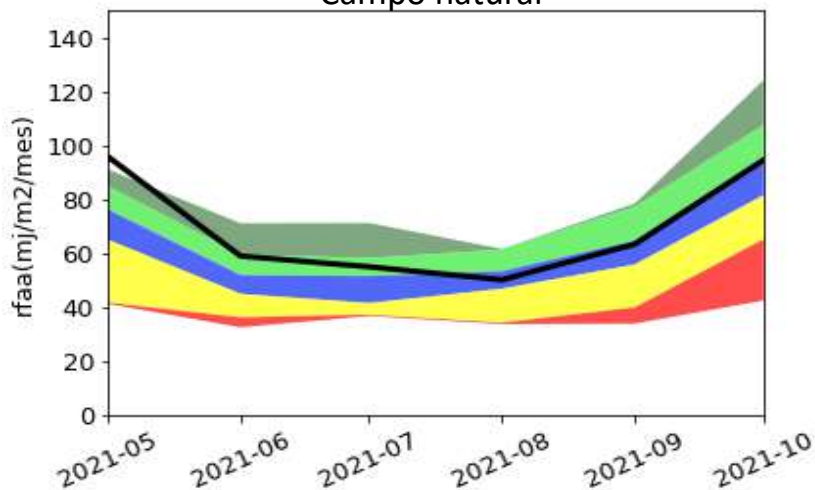


## Chaco húmedo con Bosques y Cañadas (Región Chaqueña)

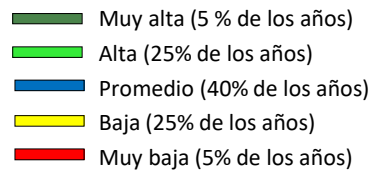
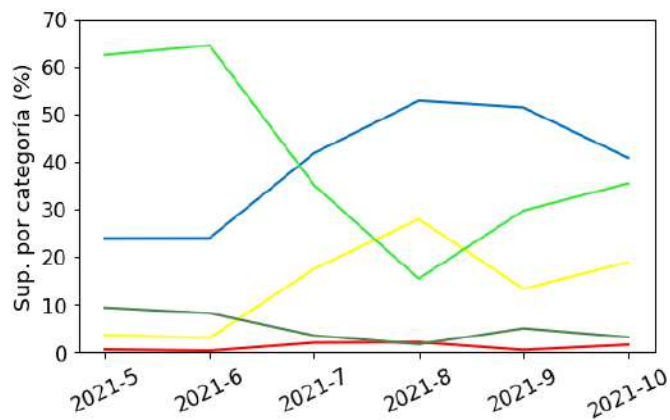
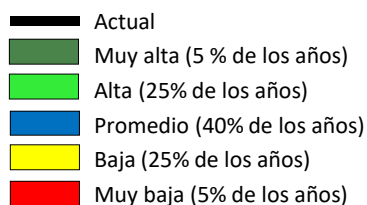


### Producción de materia seca actual vs promedio

#### Campo natural



#### Producción de materia seca (actual vs. promedio)



Ver [Métodos](#) / Ver [Unidades de Vegetación](#)

Proyecto co-creado entre:



Financiado por:

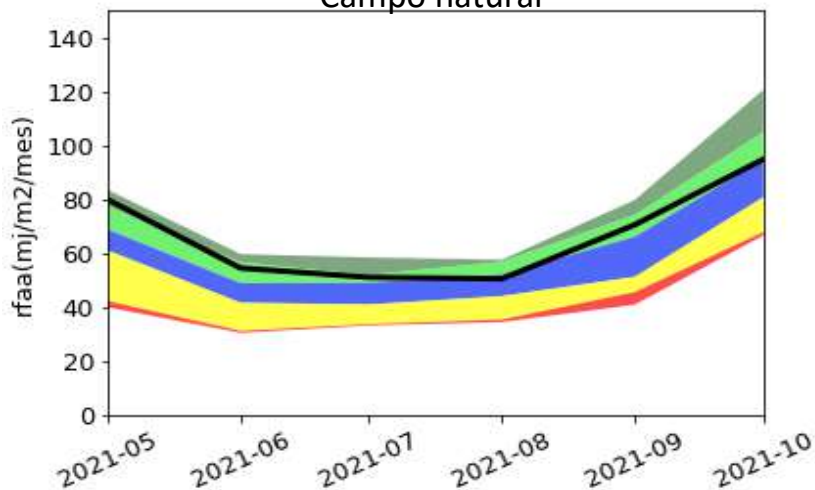


# Pajonales y Palmares de Yatay (Región Chaqueña)



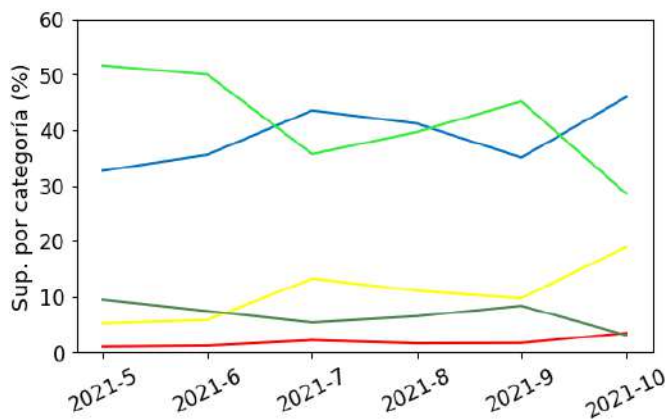
## Producción de materia seca actual vs promedio

Campo natural



### Producción de materia seca (actual vs. promedio)

- Actual
- Muy alta (5 % de los años)
- Alta (25% de los años)
- Promedio (40% de los años)
- Baja (25% de los años)
- Muy baja (5% de los años)



- Muy alta (5 % de los años)
- Alta (25% de los años)
- Promedio (40% de los años)
- Baja (25% de los años)
- Muy baja (5% de los años)

Ver [Métodos](#) / Ver [Unidades de Vegetación](#)

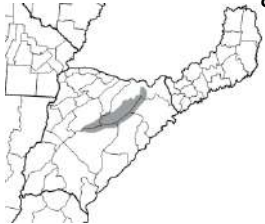
Proyecto co-creado entre:



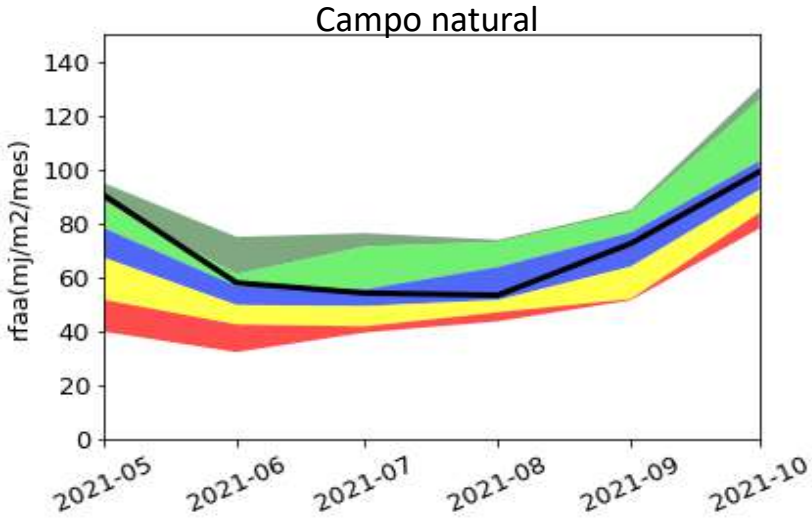
Financiado por:



# Esteros del Iberá (Región del Chaqueña)

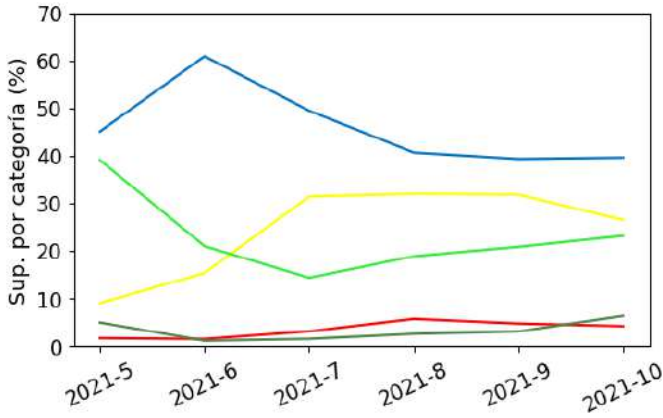


## Producción de materia seca actual vs promedio



### Producción de materia seca (actual vs. promedio)

- Actual
- Muy alta (5 % de los años)
- Alta (25% de los años)
- Promedio (40% de los años)
- Baja (25% de los años)
- Muy baja (5% de los años)



- Muy alta (5 % de los años)
- Alta (25% de los años)
- Promedio (40% de los años)
- Baja (25% de los años)
- Muy baja (5% de los años)

Ver [Métodos](#) / Ver [Unidades de Vegetación](#)

Proyecto co-creado entre:



Financiado por:

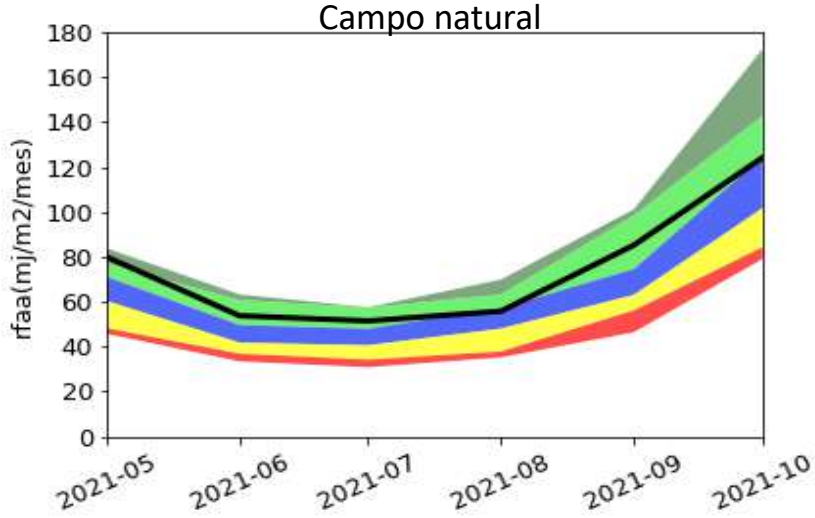




# Ñandubayzal y Selva de Montiel (Región Espinal)

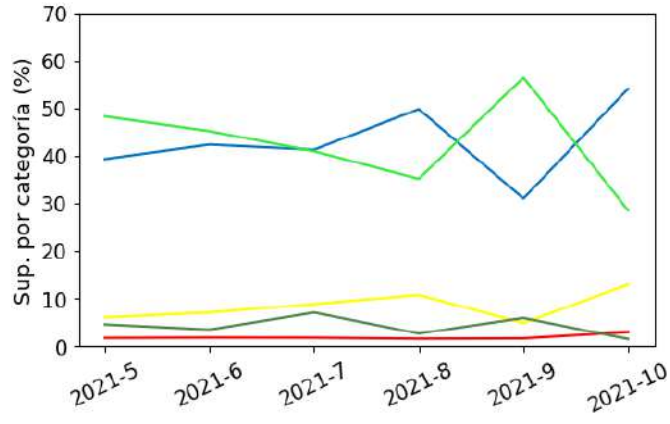


## Producción de materia seca actual vs promedio



### Producción de materia seca (actual vs. promedio)

- Actual
- Muy alta (5 % de los años)
- Alta (25% de los años)
- Promedio (40% de los años)
- Baja (25% de los años)
- Muy baja (5% de los años)



- Muy alta (5 % de los años)
- Alta (25% de los años)
- Promedio (40% de los años)
- Baja (25% de los años)
- Muy baja (5% de los años)

Ver [Métodos](#) / Ver [Unidades de Vegetación](#)

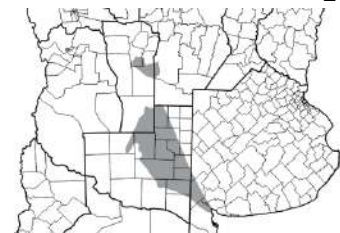
Proyecto co-creado entre:



Financiado por:

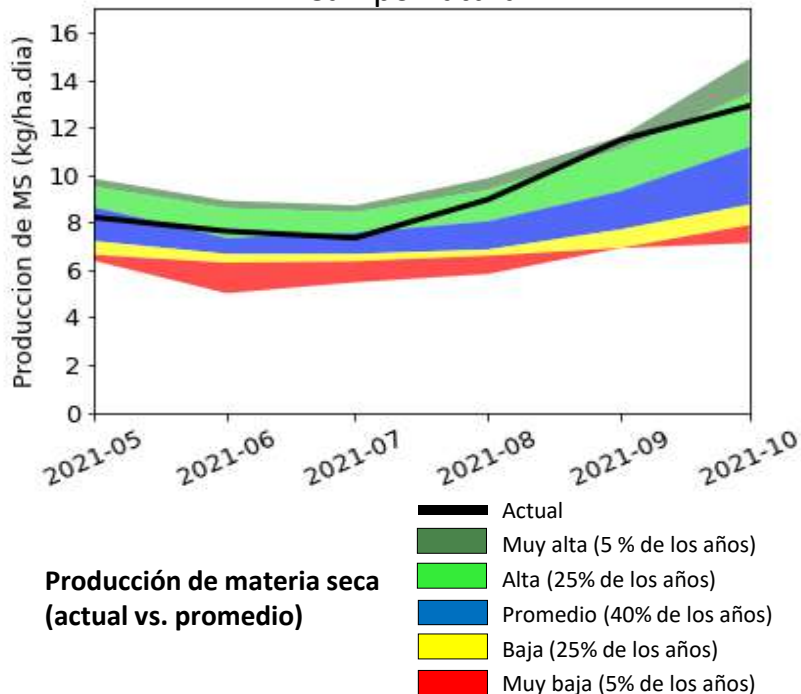


# Caldenal (Región del Espinal)



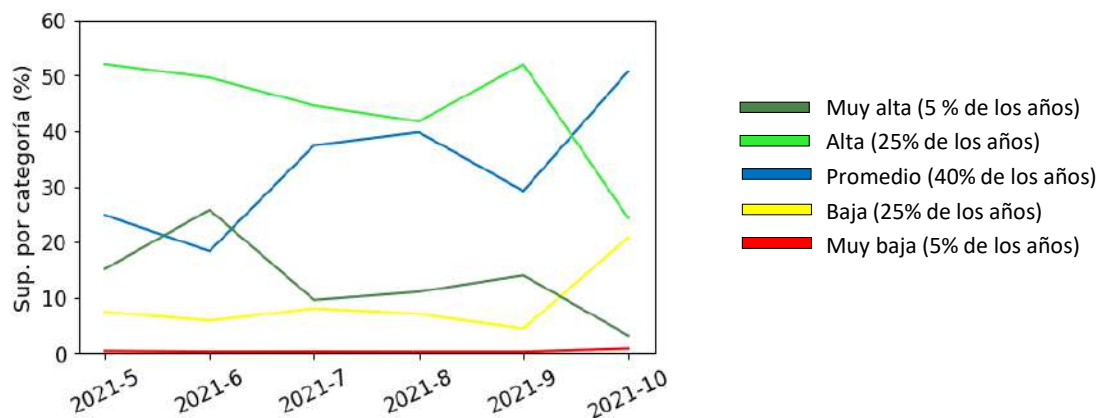
## Producción de materia seca actual vs promedio

Campo natural



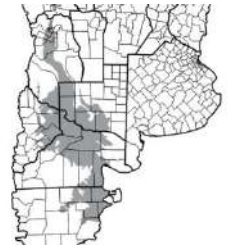
**Producción de materia seca (actual vs. promedio)**

	Producción de materia seca acumulada en el semestre Mayo 2021 – Octubre 2021	Diferencia
<b>Campo natural</b>	1724 kg/ha	247 kg/ha más que el promedio

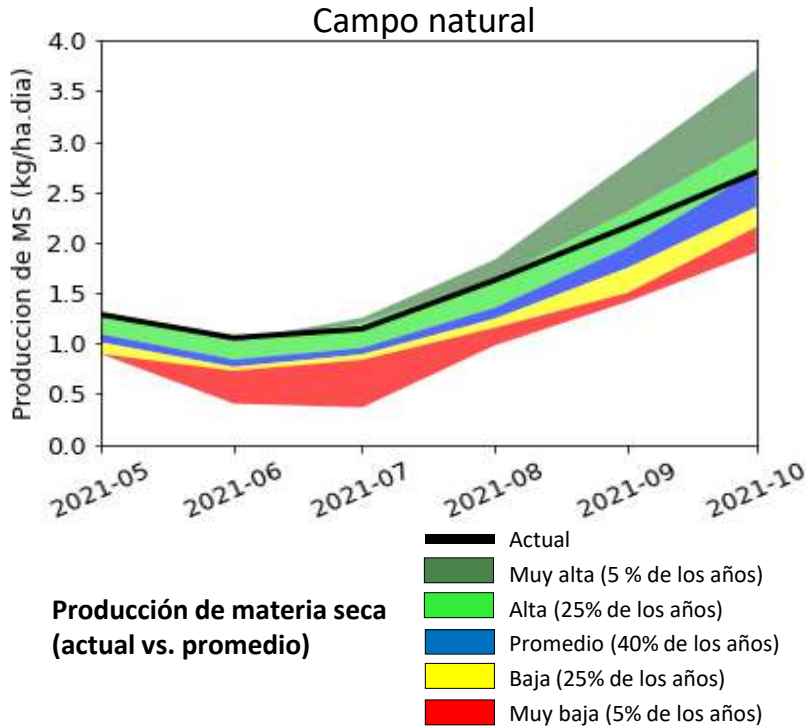


Ver [Métodos](#) / Ver [Unidades de Vegetación](#)

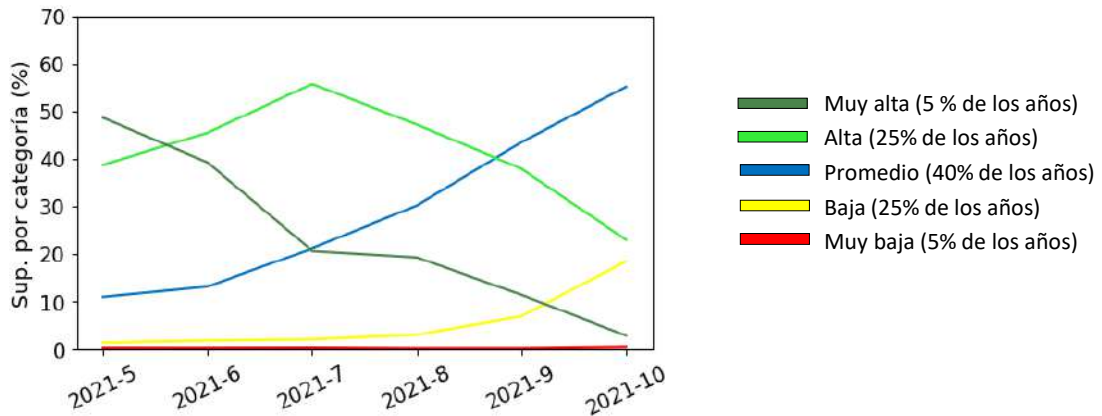
# Monte Austral o Típico (Región del Monte)



## Producción de materia seca actual vs promedio

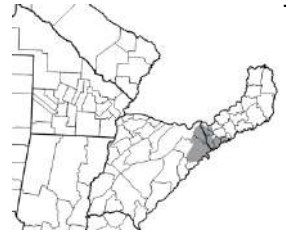


	Producción de materia seca acumulada en el semestre Mayo 2021 – Octubre 2021	Diferencia
<b>Campo natural</b>	304 kg/ha	42 kg/ha más que el promedio

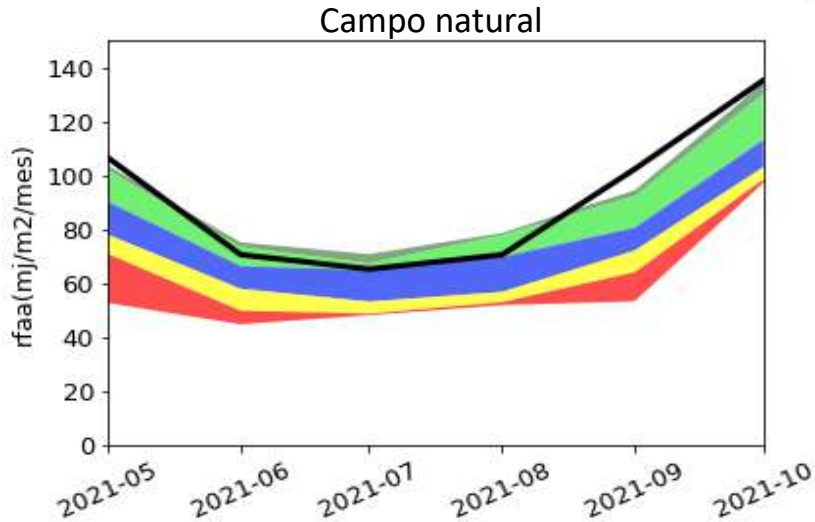


Ver [Métodos](#) / Ver [Unidades de Vegetación](#)

# Campos y Urundayzales (Región Pampeana)

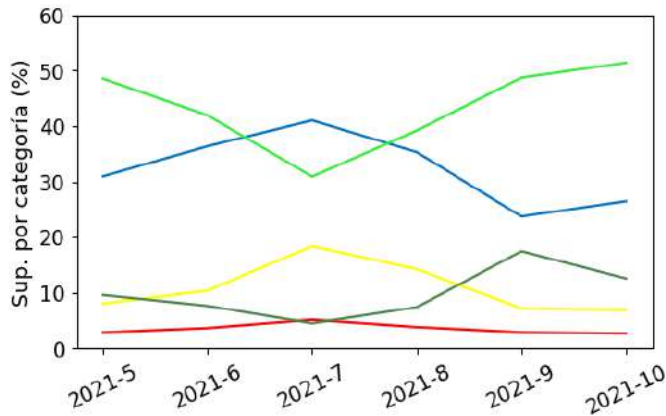


## Producción de materia seca actual vs promedio



### Producción de materia seca (actual vs. promedio)

- █ Actual
- █ Muy alta (5 % de los años)
- █ Alta (25% de los años)
- █ Promedio (40% de los años)
- █ Baja (25% de los años)
- █ Muy baja (5% de los años)



- █ Muy alta (5 % de los años)
- █ Alta (25% de los años)
- █ Promedio (40% de los años)
- █ Baja (25% de los años)
- █ Muy baja (5% de los años)

Ver [Métodos](#) / Ver [Unidades de Vegetación](#)

Proyecto co-creado entre:



Financiado por:



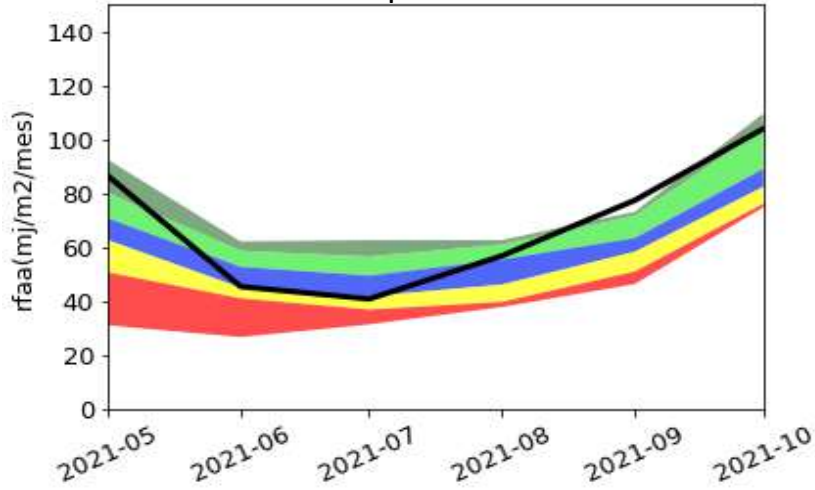


# Malezales (Región Pampeana)



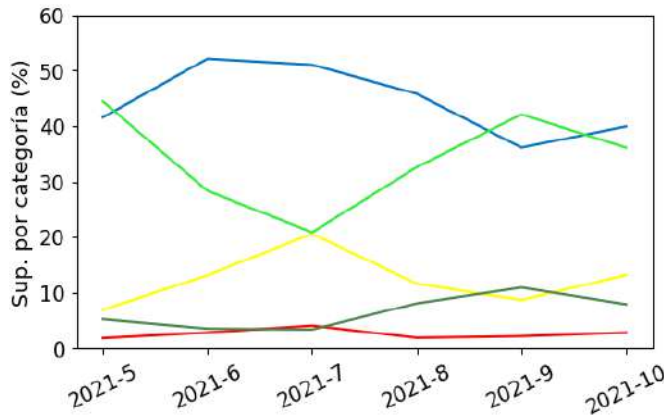
## Producción de materia seca actual vs promedio

Campo natural



Producción de materia seca (actual vs. promedio)

- Actual
- Muy alta (5 % de los años)
- Alta (25% de los años)
- Promedio (40% de los años)
- Baja (25% de los años)
- Muy baja (5% de los años)



- Muy alta (5 % de los años)
- Alta (25% de los años)
- Promedio (40% de los años)
- Baja (25% de los años)
- Muy baja (5% de los años)

Ver [Métodos](#) / Ver [Unidades de Vegetación](#)

Proyecto co-creado entre:



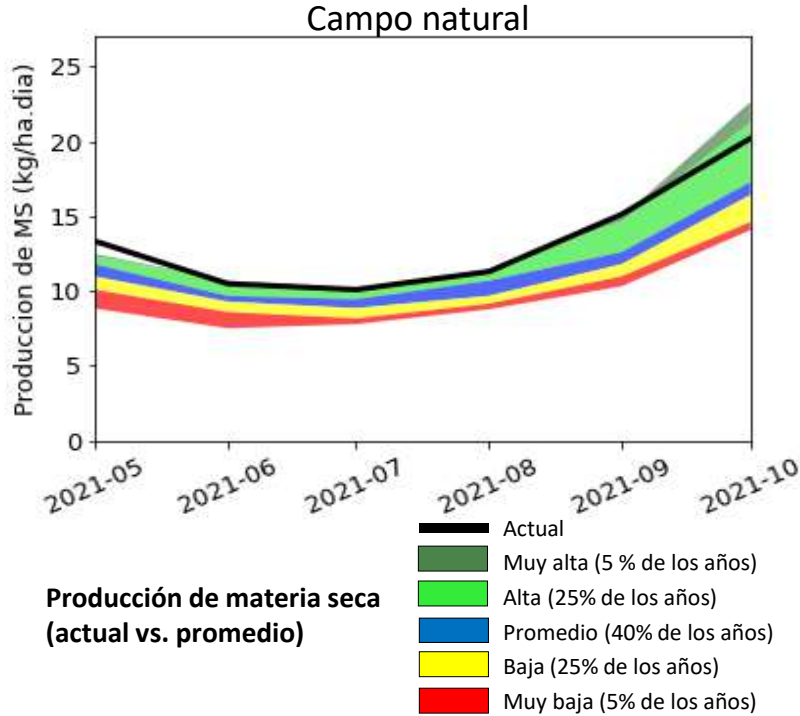
Financiado por:



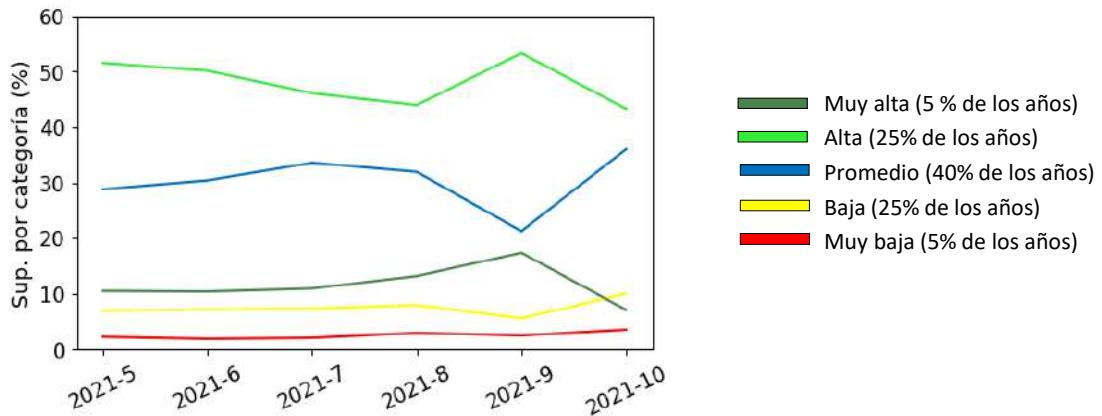
# Pampa Mesopotámica (Región Pampeana)



## Producción de materia seca actual vs promedio

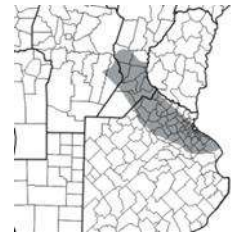


	Producción de materia seca acumulada en el semestre Mayo 2021 – Octubre 2021	Diferencia
<b>Campo natural</b>	2454 kg/ha	334 kg/ha más que el promedio

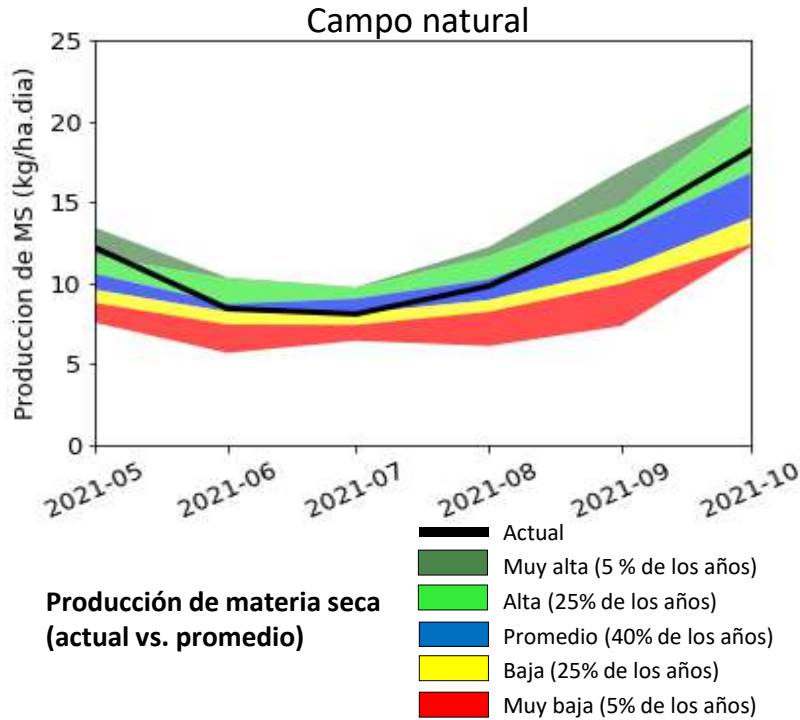


Ver [Métodos](#) / Ver [Unidades de Vegetación](#)

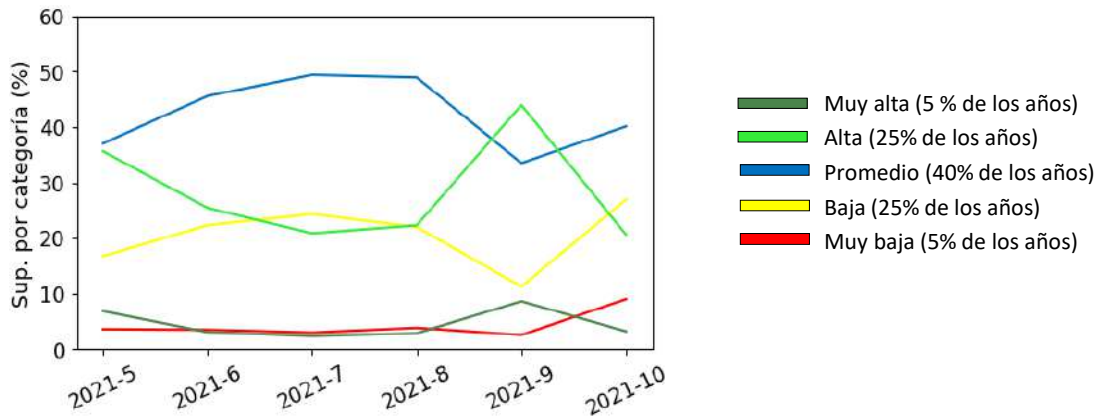
# Pampa Ondulada (Región Pampeana)



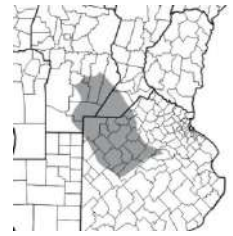
## Producción de materia seca actual vs promedio



	<b>Producción de materia seca acumulada en el semestre Mayo 2021 – Octubre 2021</b>	<b>Diferencia</b>
<b>Campo natural</b>	2140 kg/ha	163 kg/ha más que el promedio

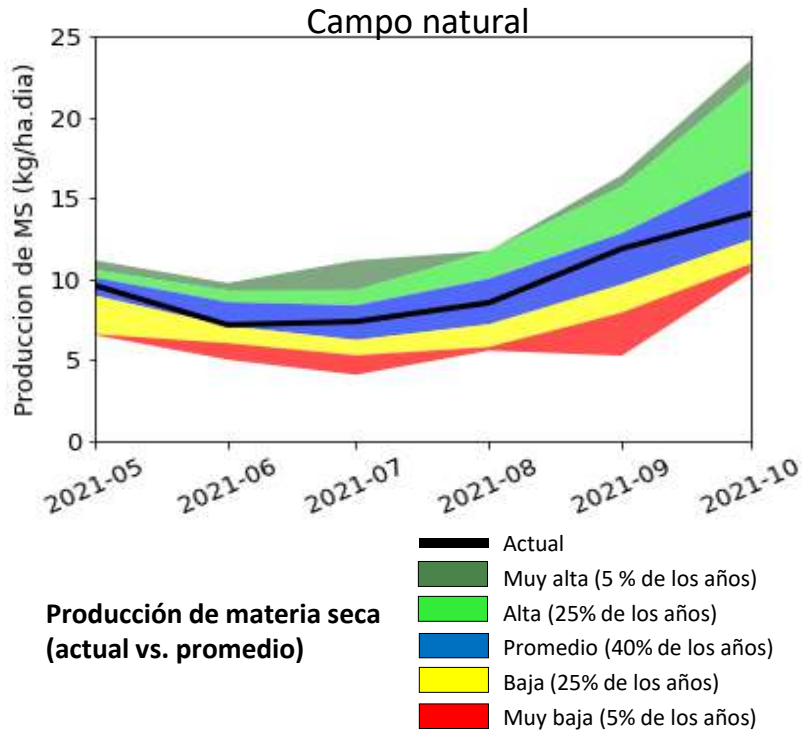


Ver [Métodos](#) / Ver [Unidades de Vegetación](#)

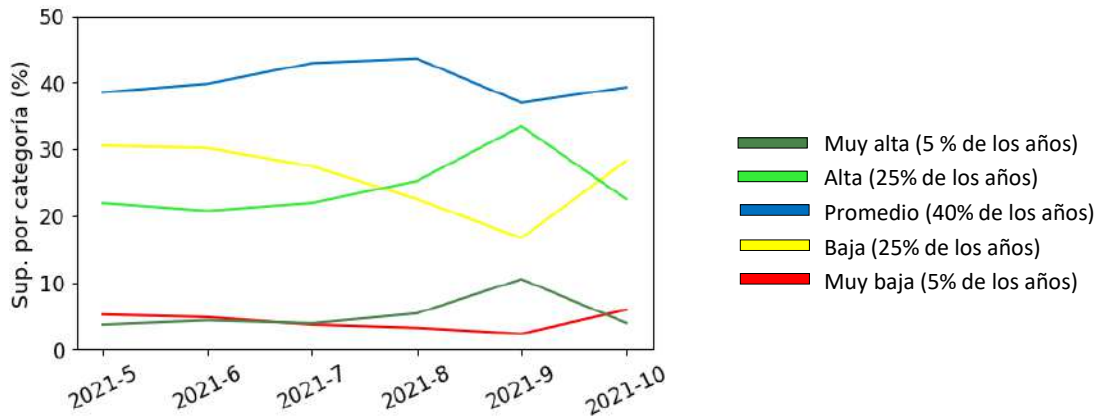


# Pampa Interior plana (Región Pampeana)

## Producción de materia seca actual vs promedio



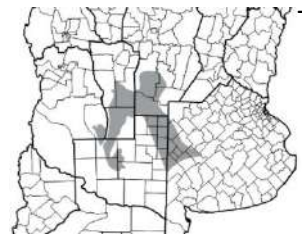
	Producción de materia seca acumulada en el semestre Mayo 2021 – Octubre 2021	Diferencia
<b>Campo natural</b>	1784 kg/ha	37 kg/ha menos que el promedio



Ver [Métodos](#) / Ver [Unidades de Vegetación](#)

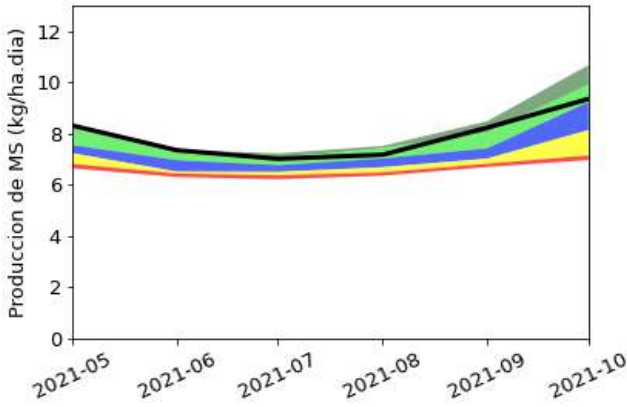


# Pampa Interior occidental (Región Pampeana)

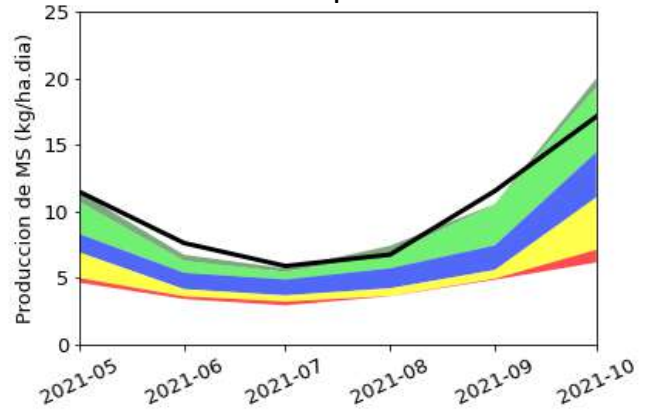


## Producción de materia seca actual vs promedio

Campo natural



Pastura de pasto Llorón

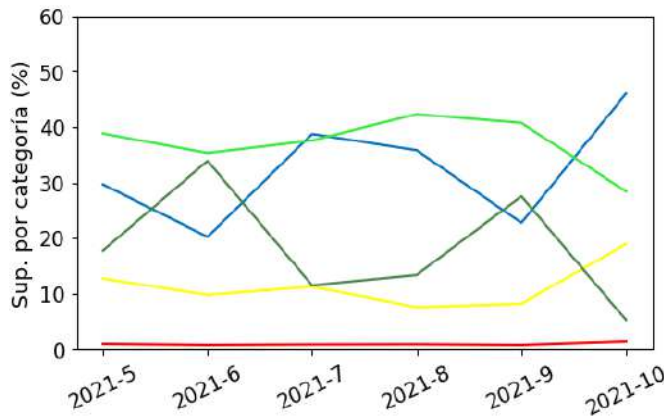


Nota: La escala del eje de ordenadas cambia entre gráficos.

### Producción de materia seca (actual vs. promedio)

- Actual
- Muy alta (5 % de los años)
- Alta (25% de los años)
- Promedio (40% de los años)
- Baja (25% de los años)
- Muy baja (5% de los años)

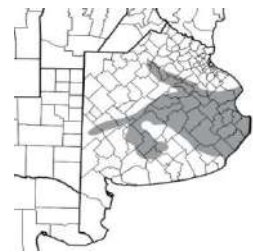
	Producción de materia seca acumulada en el semestre Mayo 2021 – Octubre 2021	Diferencia
<b>Campo natural</b>	1447 kg/ha	116 kg/ha más que el promedio
<b>Pastura de pasto Llorón</b>	1839 kg/ha	566 kg/ha más que el promedio



- Muy alta (5 % de los años)
- Alta (25% de los años)
- Promedio (40% de los años)
- Baja (25% de los años)
- Muy baja (5% de los años)

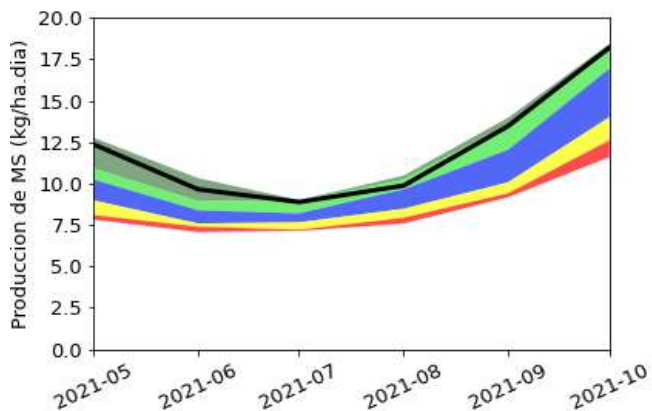
Ver [Métodos](#) / Ver [Unidades de Vegetación](#)

# Pampa Deprimida (Región Pampeana)

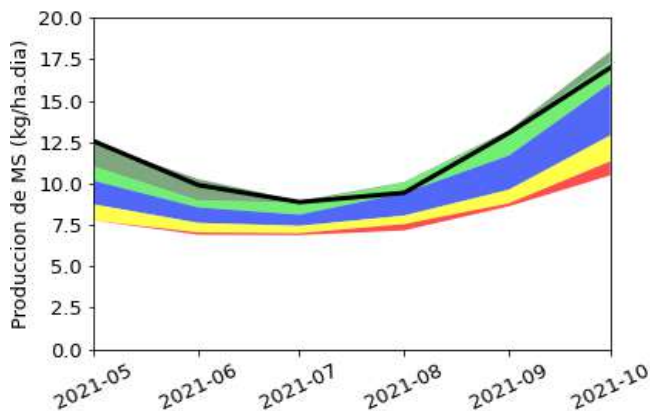


## Producción de materia seca actual vs promedio

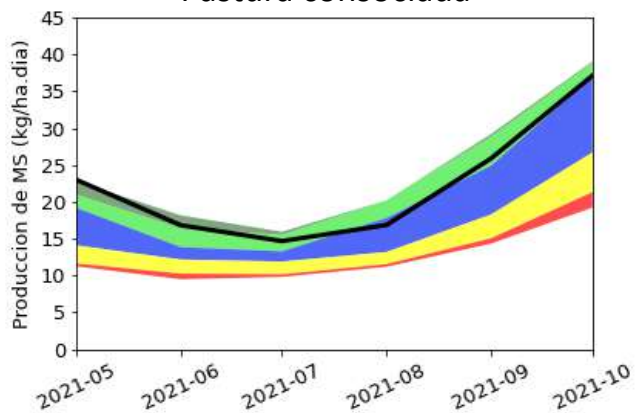
Campo natural



Campo natural con agropiro



Pastura consociada



### Producción de materia seca (actual vs. promedio)

- Actual
- Muy alta (5 % de los años)
- Alta (25% de los años)
- Promedio (40% de los años)
- Baja (25% de los años)
- Muy baja (5% de los años)

Nota: La escala del eje de ordenadas cambia entre gráficos.

Ver [Métodos](#) / Ver [Unidades de Vegetación](#)

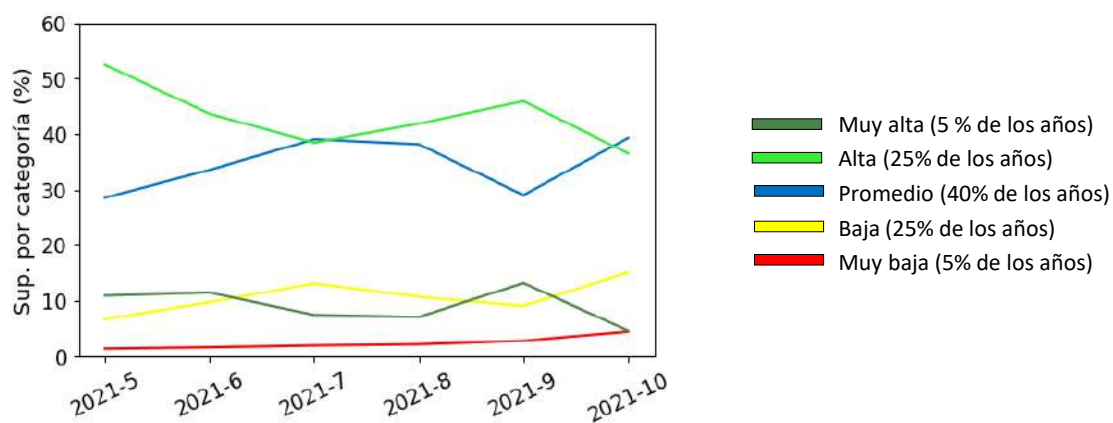
Proyecto co-creado entre:



Financiado por:



	Producción de materia seca acumulada en el semestre Mayo 2021 – Octubre 2021	Diferencia
<b>Campo natural</b>	2209 kg/ha	344 kg/ha más que el promedio
<b>Campo natural con agropiro</b>	2160 kg/ha	342 kg/ha más que el promedio
<b>Pastura consociada</b>	4099 kg/ha	684 kg/ha más que el promedio



Ver [Métodos](#) / Ver [Unidades de Vegetación](#)

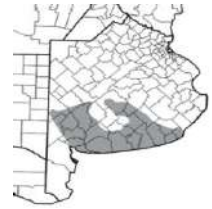
Proyecto co-creado entre:



Financiado por:

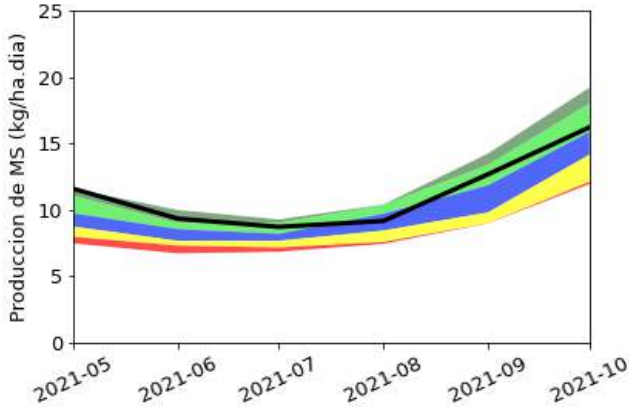


# Pampa Austral (Región Pampeana)

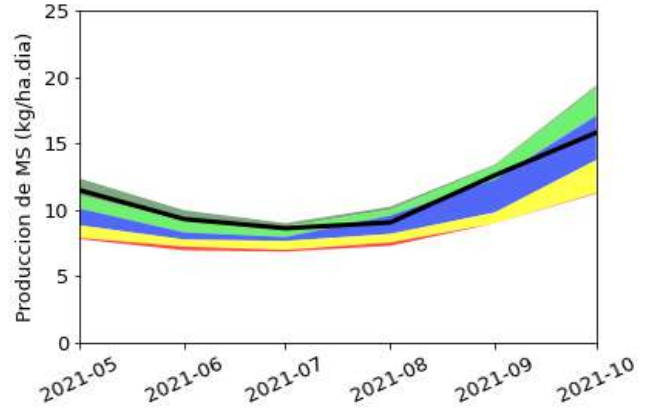


## Producción de materia seca actual vs promedio

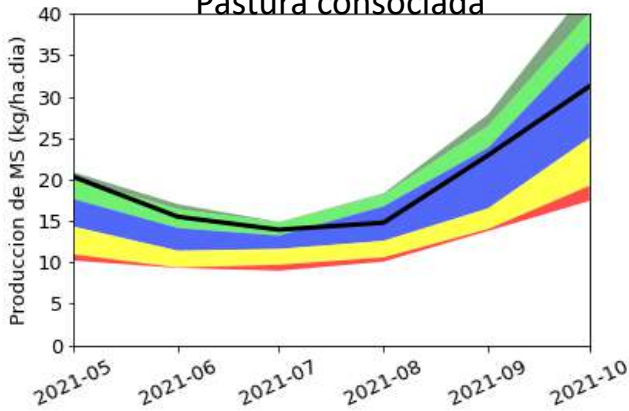
Campo natural



Campo natural con agropiro



Pastura consociada



### Producción de materia seca (actual vs. promedio)

- Actual
- Muy alta (5 % de los años)
- Alta (25% de los años)
- Promedio (40% de los años)
- Baja (25% de los años)
- Muy baja (5% de los años)

Nota: La escala del eje de ordenadas cambia entre gráficos.

Ver [Métodos](#) / Ver [Unidades de Vegetación](#)

Proyecto co-creado entre:

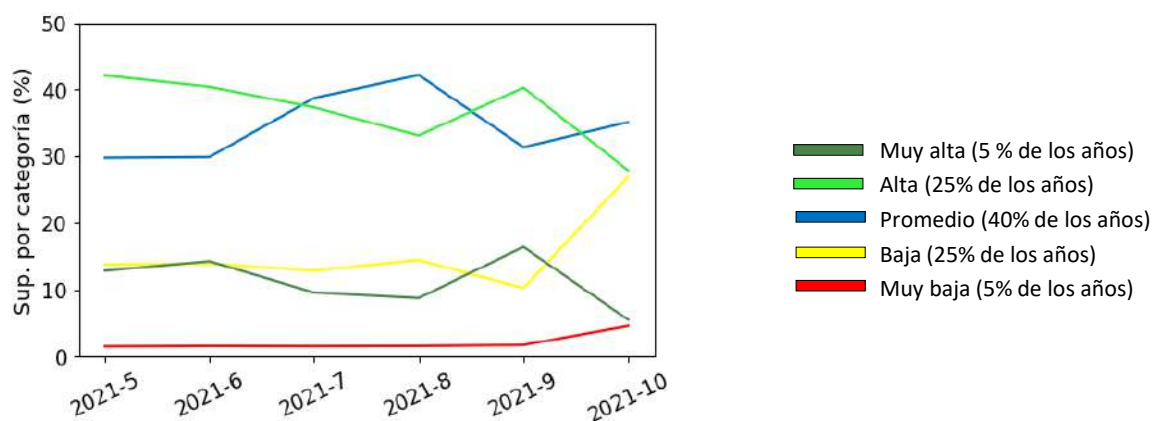


Financiado por:





	Producción de materia seca acumulada en el semestre Mayo 2021 – Octubre 2021	Diferencia
<b>Campo natural</b>	2062 kg/ha	221 kg/ha más que el promedio
<b>Campo natural con agropiro</b>	2036 kg/ha	182 kg/ha más que el promedio
<b>Pastura consociada</b>	3621 kg/ha	347 kg/ha más que el promedio



Ver [Métodos](#) / Ver [Unidades de Vegetación](#)

Proyecto co-creado entre:



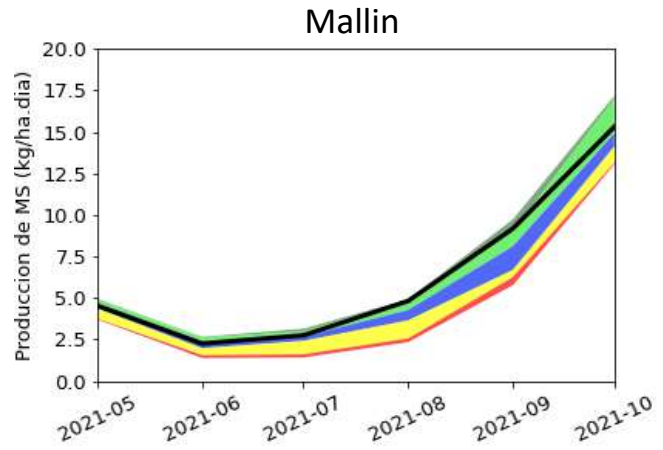
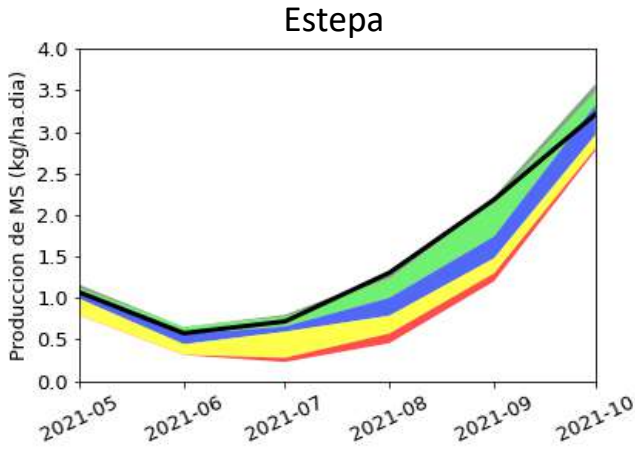
Financiado por:



# Distrito Subandino; Estepa de coirón blanco (Región Patagónica)



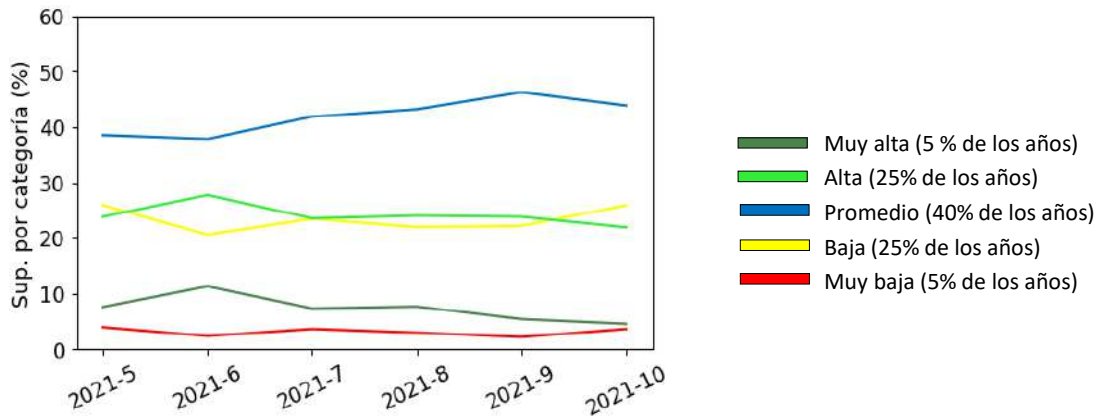
## Producción de materia seca actual vs promedio



Nota: La escala del eje de ordenadas cambia entre gráficos.

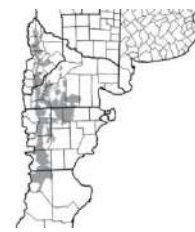
- Producción de materia seca (actual vs. promedio)**
- Actual
  - Muy alta (5 % de los años)
  - Alta (25% de los años)
  - Promedio (40% de los años)
  - Baja (25% de los años)
  - Muy baja (5% de los años)

	Producción de materia seca acumulada en el semestre Mayo 2021 – Octubre 2021	Diferencia
<b>Estepa</b>	276 kg/ha	36 kg/ha más que el promedio
<b>Mallin</b>	1184 kg/ha	105 kg/ha más que el promedio

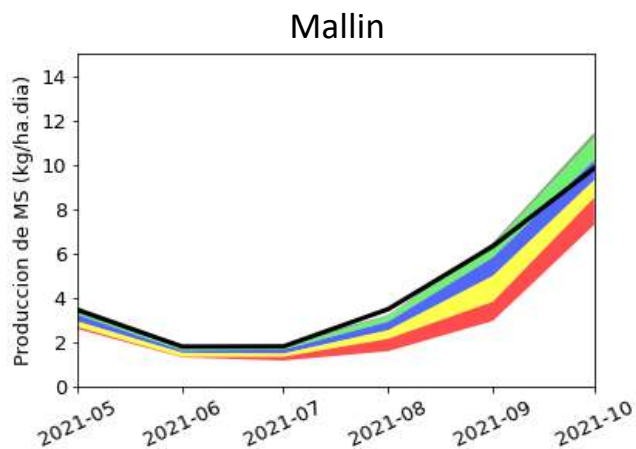
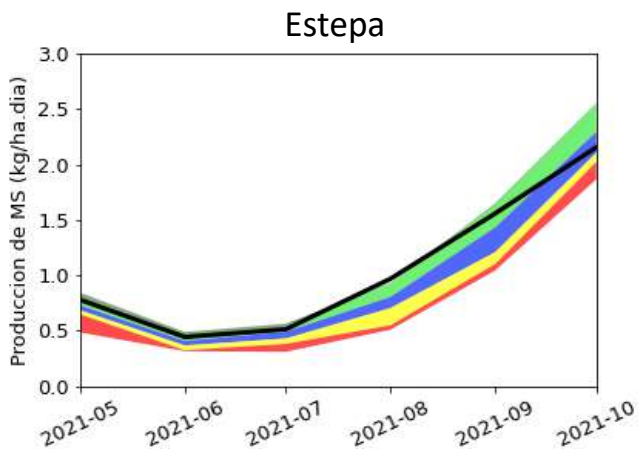


Ver [Métodos](#) / Ver [Unidades de Vegetación](#)

# Distrito Occidental (Región Patagónica)



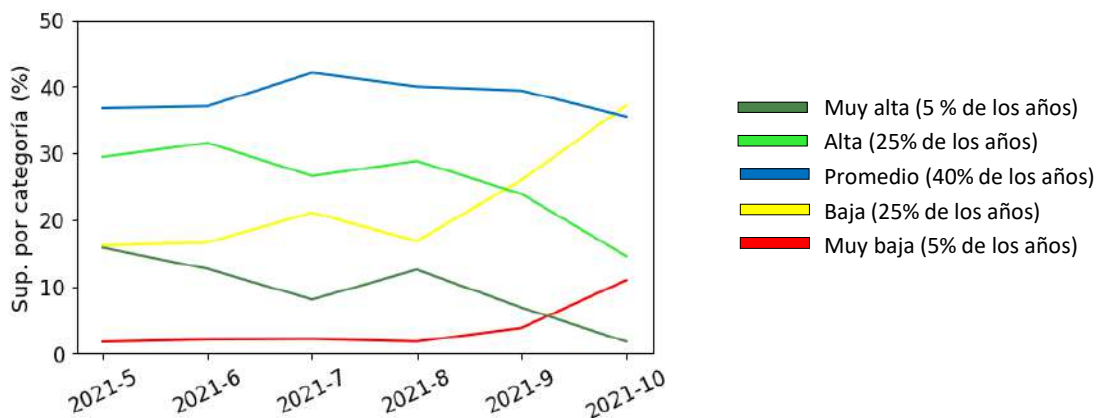
## Producción de materia seca actual vs promedio



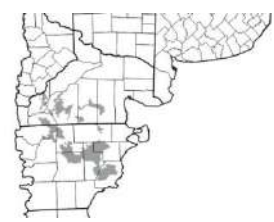
Nota: La escala del eje de ordenadas cambia entre gráficos.

- Producción de materia seca (actual vs. promedio)**
- Actual
  - Muy alta (5 % de los años)
  - Alta (25% de los años)
  - Promedio (40% de los años)
  - Baja (25% de los años)
  - Muy baja (5% de los años)

	Producción de materia seca acumulada en el semestre Mayo 2021 – Octubre 2021	Diferencia
<b>Estepa</b>	196 kg/ha	16 kg/ha más que el promedio
<b>Mallin</b>	812 kg/ha	87 kg/ha más que el promedio

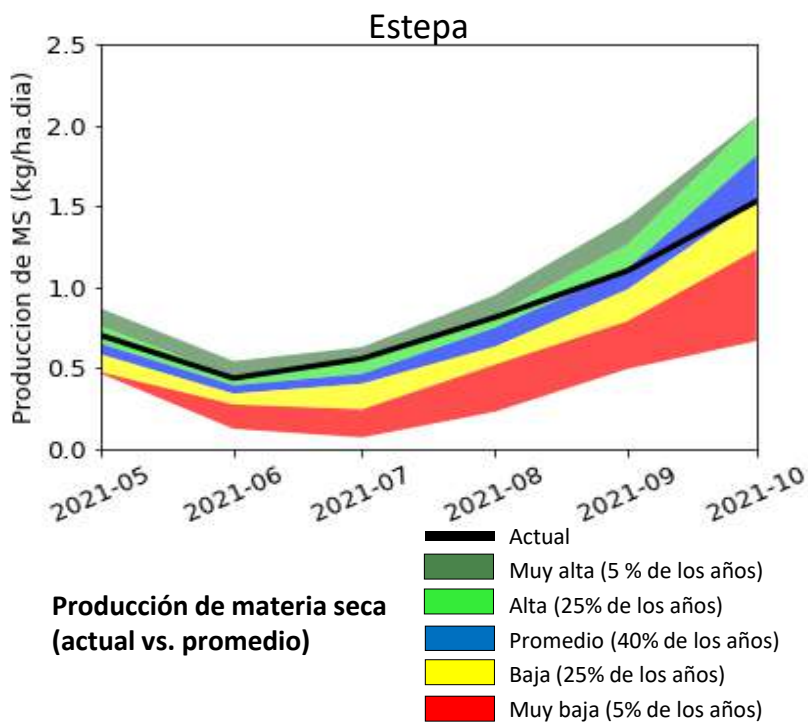


Ver [Métodos](#) / Ver [Unidades de Vegetación](#)

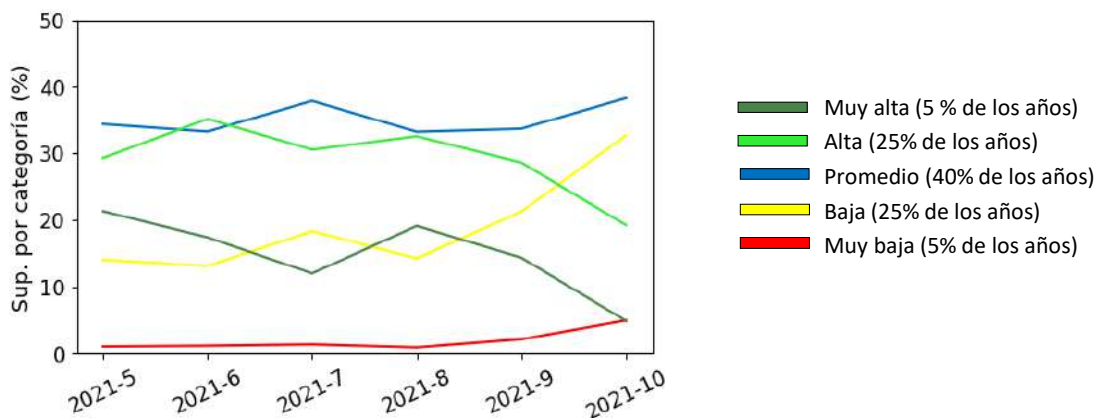


# Distrito Central; Estepa arbustiva de quilembai (Región Patagónica)

## Producción de materia seca actual vs promedio



	<b>Producción de materia seca acumulada en el semestre Mayo 2021 – Octubre 2021</b>	<b>Diferencia</b>
<b>Campo natural</b>	157 kg/ha	4 kg/ha más que el promedio



Ver [Métodos](#) / Ver [Unidades de Vegetación](#)

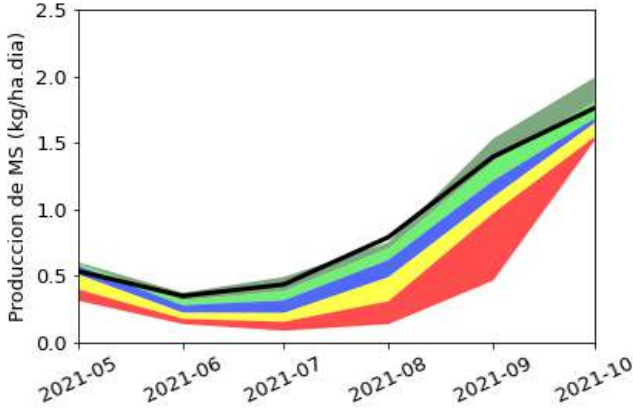


# Distrito Central; Estepa arbustiva serrana (Región Patagónica)

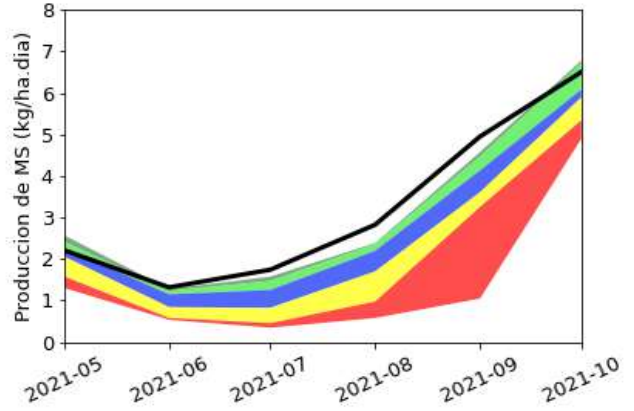


## Producción de materia seca actual vs promedio

**Estepa**



**Mallin**

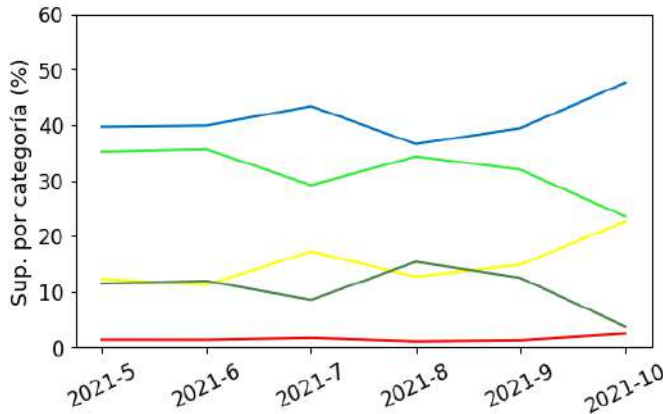


Nota: La escala del eje de ordenadas cambia entre gráficos.

### Producción de materia seca (actual vs. promedio)

- █ Actual
- █ Muy alta (5% de los años)
- █ Alta (25% de los años)
- █ Promedio (40% de los años)
- █ Baja (25% de los años)
- █ Muy baja (5% de los años)

	Producción de materia seca acumulada en el semestre Mayo 2021 – Octubre 2021	Diferencia
<b>Estepa</b>	160 kg/ha	20 kg/ha más que el promedio
<b>Mallin</b>	596 kg/ha	89 kg/ha más que el promedio



- █ Muy alta (5% de los años)
- █ Alta (25% de los años)
- █ Promedio (40% de los años)
- █ Baja (25% de los años)
- █ Muy baja (5% de los años)

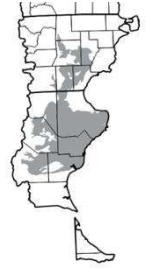
Ver [Métodos](#) / Ver [Unidades de Vegetación](#)

Proyecto co-creado entre:



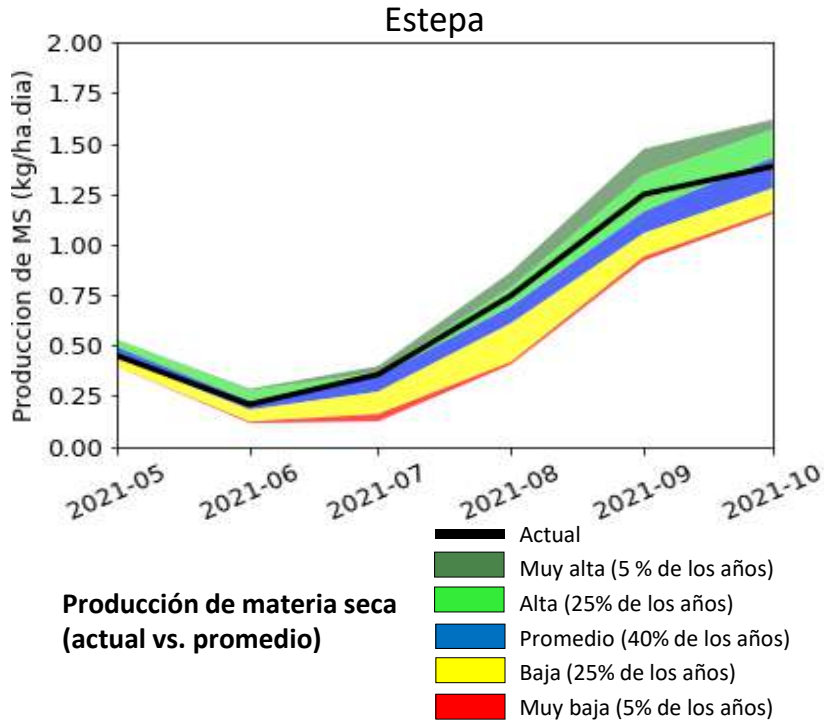
Financiado por:



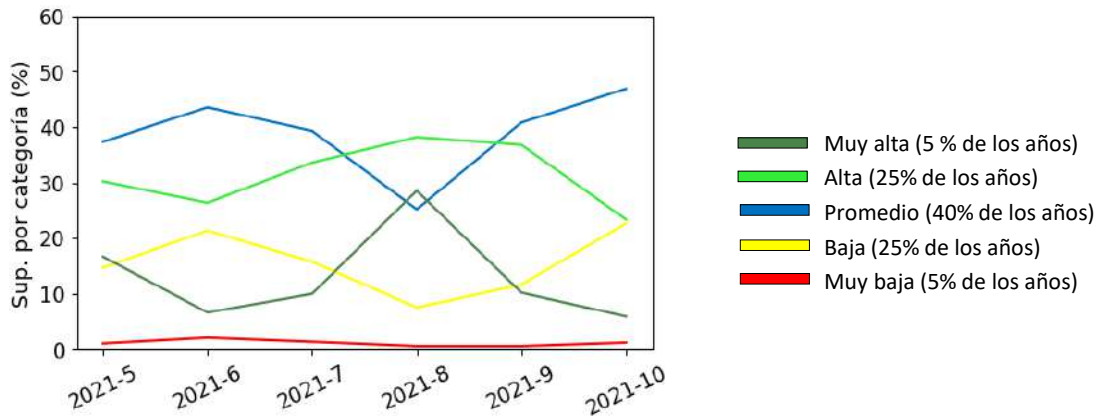


# Distrito Central; Erial (Región Patagónica)

## Producción de materia seca actual vs promedio



	<b>Producción de materia seca acumulada en el semestre Mayo 2021 – Octubre 2021</b>	<b>Diferencia</b>
<b>Estepa</b>	134 kg/ha	4 kg/ha más que el promedio

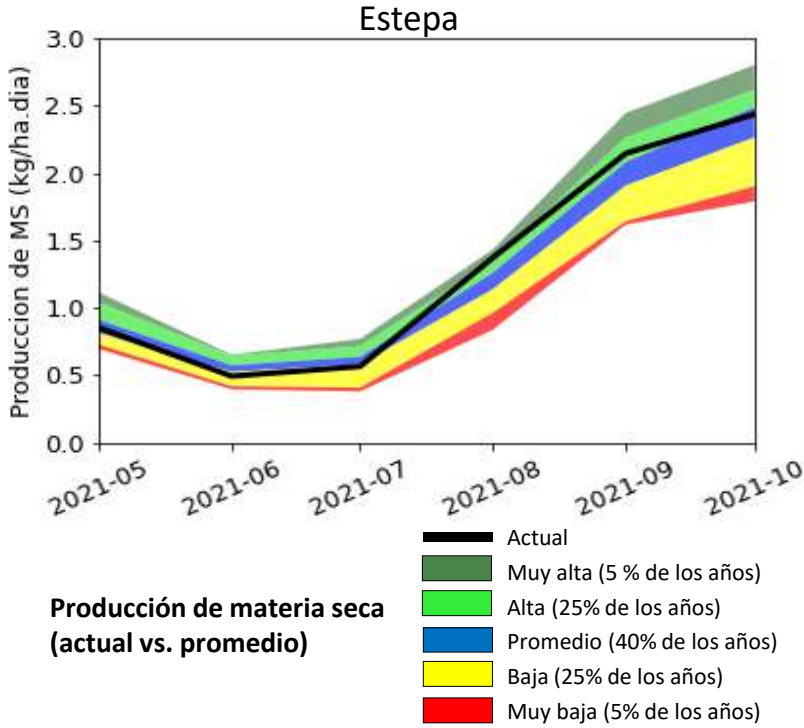


Ver [Métodos](#) / Ver [Unidades de Vegetación](#)

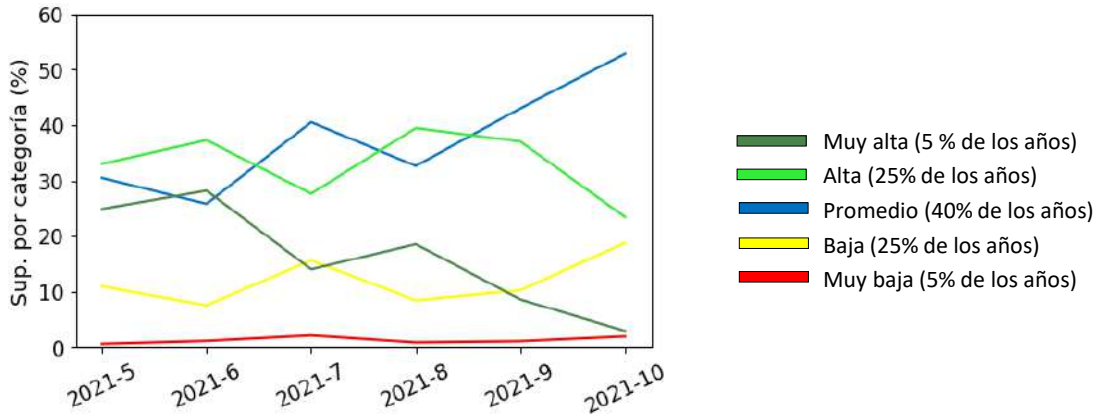
# Distrito del Golfo de San Jorge (Región Patagónica)



## Producción de materia seca actual vs promedio



	Producción de materia seca acumulada en el semestre Mayo 2021 – Octubre 2021	Diferencia
<b>Estepa</b>	240 kg/ha	13 kg/ha más que el promedio



Ver [Métodos](#) / Ver [Unidades de Vegetación](#)

Proyecto co-creado entre:



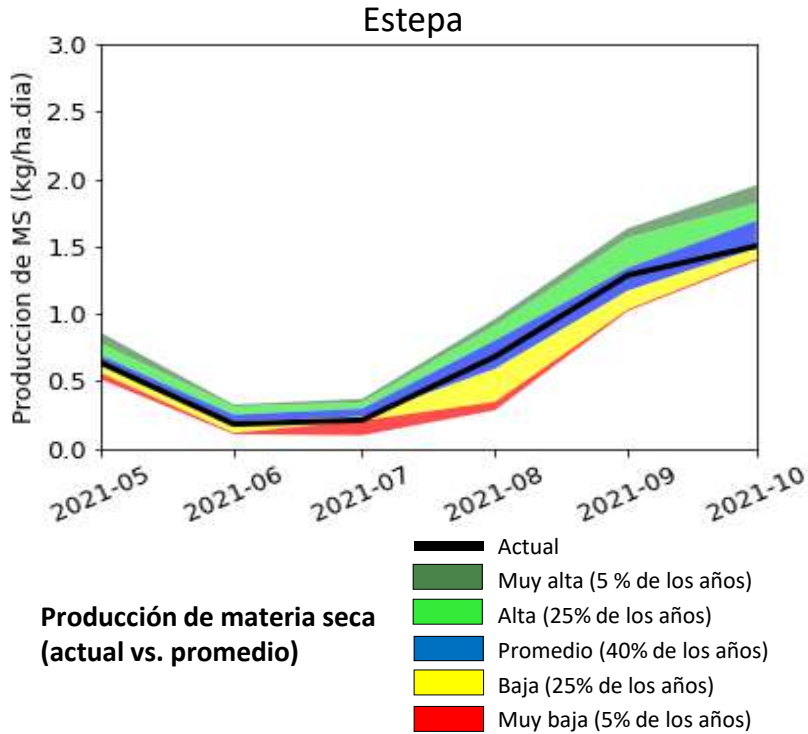
Financiado por:



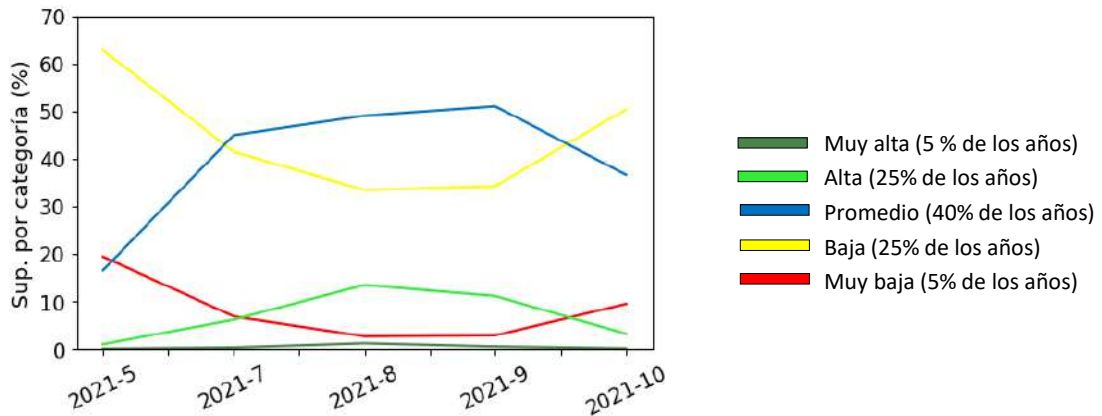
## Distrito central; Estepa arbustiva de mata negra (Región Patagónica)



### Producción de materia seca actual vs promedio



	Producción de materia seca acumulada en el semestre Mayo 2021 – Octubre 2021	Diferencia
<b>Estepa</b>	137 kg/ha	7 kg/ha menos que el promedio

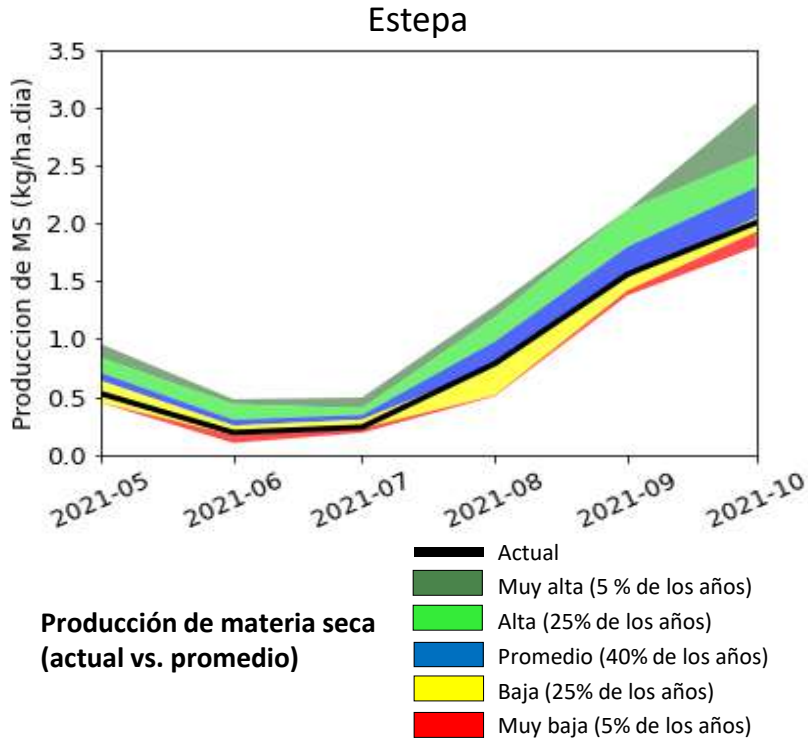


Ver [Métodos](#) / Ver [Unidades de Vegetación](#)

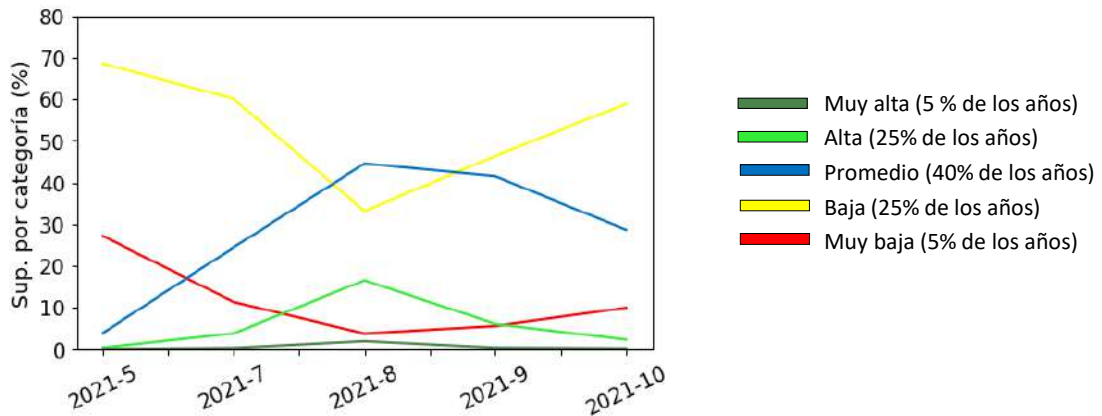
# Distrito Subandino; Estepa magallánica seca (Región Patagónica)



## Producción de materia seca actual vs promedio



	Producción de materia seca acumulada en el semestre Mayo 2021 – Octubre 2021	Diferencia
<b>Estepa</b>	162 kg/ha	23 kg/ha menos que el promedio



Ver [Métodos](#) / Ver [Unidades de Vegetación](#)

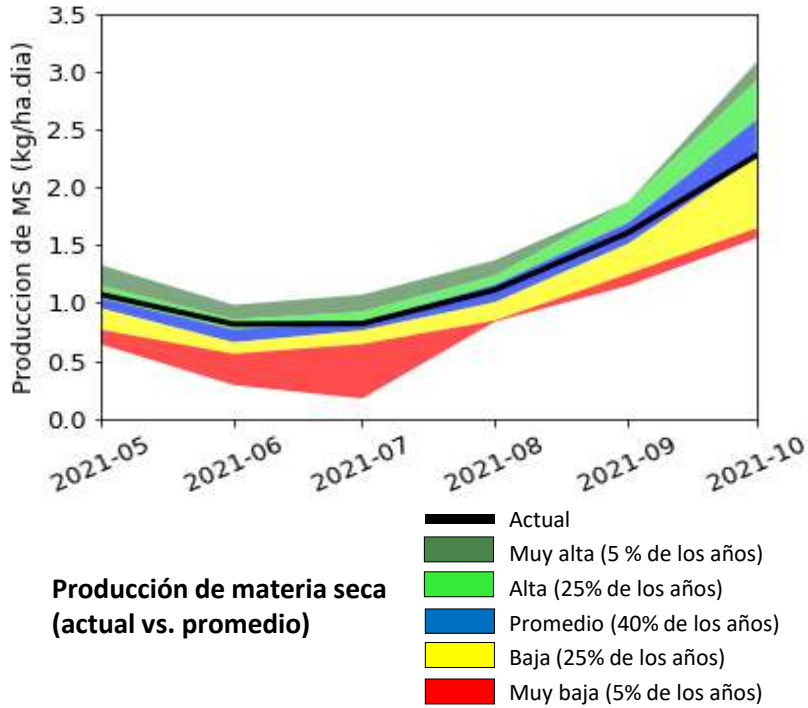


# Ecotono Rionegrino (Región Patagónica)

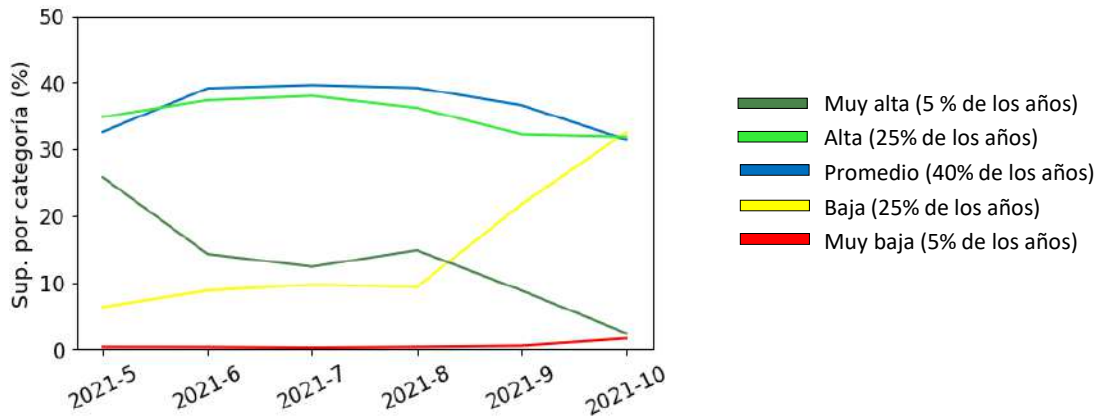


## Producción de materia seca actual vs promedio

### Estepa



	Producción de materia seca acumulada en el semestre Mayo 2021 – Octubre 2021	Diferencia
<b>Estepa</b>	235 kg/ha	7 kg/ha más que el promedio



Ver [Métodos](#) / Ver [Unidades de Vegetación](#)

## Métodos

**Mapa nacional de producción de materia seca actual vs promedio.** Muestra la anomalía durante la última quincena (es una simplificación, porque se trata estrictamente de un período de 16 días). La anomalía se calculó para cada píxel de 5,3 ha, a partir del IVN (índice verde normalizado, sensor MODIS) como:  $(\text{IVN actual} - \text{IVN promedio}) / (\text{desvío estándar IVN promedio})$ . El rango de colores abarca los percentiles 0-5 (rojo, producción de materia seca relativamente muy baja, ocurre el 5% de los años), 5-30 (amarillo, producción baja, ocurre el 25% de los años), 30-70 (azul, producción promedio o ligeramente superior o inferior, 40% de los años), 70-95 (verde claro, producción alta, 25% de los años) y 95-100 (verde oscuro, producción muy alta, 5% de los años). Así, por ejemplo, un área roja indica que la producción de materia seca fue tan baja como la registrada allí solo el 5% de los años, o 1 de cada 20 años. Las áreas bajo “agricultura” **están** basadas en cartografía producida por de *Abelleyra D, Banchemo S, Verón S, Mosciaro J, Volante J. 2019. Mapa Nacional de Cultivos campaña 2018/2019. Colección 1. Versión 1. Informe. Instituto Nacional de Tecnología Agropecuaria (INTA), Argentina.*

[https://inta.gob.ar/sites/default/files/mapa\\_nacional\\_de\\_cultivos\\_campana\\_2018\\_2019.pdf](https://inta.gob.ar/sites/default/files/mapa_nacional_de_cultivos_campana_2018_2019.pdf)

**Mapa nacional de producción de materia seca trimestre actual vs trimestre promedio.** Muestra la anomalía acumulada del trimestre (es una simplificación, porque se trata estrictamente de un período de 96 días, que resulta de 6 períodos de 16 días). Se trata de áreas en las que la producción de materia seca fue baja o muy baja (percentiles 0-5 y 5-30 del mapa nacional de anomalía) y alta o muy alta (percentiles 70-95 y 95-100 del mapa nacional de anomalía) respecto al promedio durante los últimos tres meses. Por lo tanto, un área naranja de este mapa indica que la producción de materia seca fue baja o muy baja (30% de los años) durante la mayor parte (más del 80%) del trimestre. Las áreas bajo “agricultura” **están** basadas en cartografía producida por de *Abelleyra D, Banchemo S, Verón S, Mosciaro J, Volante J. 2019. Mapa Nacional de Cultivos campaña 2018/2019. Colección 1. Versión 1. Informe. Instituto Nacional de Tecnología Agropecuaria (INTA), Argentina.*

[https://inta.gob.ar/sites/default/files/mapa\\_nacional\\_de\\_cultivos\\_campana\\_2018\\_2019.pdf](https://inta.gob.ar/sites/default/files/mapa_nacional_de_cultivos_campana_2018_2019.pdf)

**Análisis por región de producción de materia seca.** Los gráficos muestran la producción de materia seca actual respecto al promedio histórico de los principales recursos forrajeros por región durante el último semestre. Se utilizó un sistema de seguimiento satelital a escala de píxel (5,3 ha) o potrero (varios píxeles). Para la mayoría de los recursos se estimó directamente la producción de materia seca, mientras que en algunos casos se utilizó un estimador de la producción de materia seca, la radiación absorbida por la vegetación. En todas las regiones, la bandas de color indican valores promedio, estimados tal como se indica para los mapas nacionales. En la tabla 1 se indican las hectáreas relevadas en cada caso.

**Análisis por región de superficie.** Los gráficos muestran el porcentaje de superficie para cada una de las categorías de producción de materia seca actual respecto al promedio histórico, para las regiones Paranaense, Chaco, Espinal, Monte, Pampa y Patagonia.

Proyecto co-creado entre:



Financiado por:



Tabla 1: Superficie relevada (ha) con información satelital para cada recurso forrajero en cada región. En esta superficie se estimó la producción de materia seca o la radiación absorbida que se muestra en los gráficos de producción de materia seca actual vs. promedio de cada región.

Región	Sub-región	Recurso forrajero	Superficie relevada (ha)
Paranaense	Valle del Paraná	Campo natural	46266
	Chaco semiárido	Pastura de gatton panic	25798
Chaco	Chaco Húmedo con Bosques y Cañadas	Campo natural	292487
	Pajonales y Palmares de Yatay	Campo natural	647012
	Esteros del Iberá	Campo natural	15614
	Ñandubaysal y Selva de Montiel	Campo natural	3417645
Espinal	Caldenal	Campo natural	1151
Monte	Monte Austral o Típico	Campo natural	2423
	Campos y Urundayzales	Campo natural	147138
	Malezal	Campo natural	1428107
	Pampa Mesopotámica	Campo natural	156954
	Pampa Ondulada	Campo natural	1590
	Pampa interior plana	Campo natural	193
Pampa	Pampa interior occidental	Campo natural	26981
		Pastura de pasto Lloron	33080
	Pampa Deprimida	Campo natural	22365
		Campo natural con agropiro	23608
		Pastura consociada	15983
	Pampa Austral	Campo natural	6683
		Campo natural con agropiro	5083
		Pastura consociada	10094
Patagonia	Distrito Subandino; Estepa de coirón blanco	Estepas	62909
		Mallines	8734
	Distrito Occidental	Estepas	38317
		Mallines	8990
	Distrito Central; Estepa arbustiva de quilenbai	Estepas	896
	Distrito Central; Estepa arbustiva serrana	Estepas	917
		Mallines	350
	Distrito Central; Erial	Estepas	1564
	Distrito del Golfo San Jorge	Estepas	345
	Distrito Central; Estepa arbustiva de mata negra	Estepas	508
	Distrito Subandino; Estepa magallánica seca	Estepas	535
	Ecotono Rionegrino	Estepas	467
	<b>TOTAL</b>		

Ver [Métodos](#) / Ver [Unidades de Vegetación](#)

Proyecto co-creado entre:



Financiado por:

